

„Niepubliczne uczelnie turystyczne powinny pogodzić się ze skromną, ale pożyteczną rolą wyższej szkoły zawodowej dla menedżerów”.

strona 4

**Raport** | Coraz mniejsza liczba studentów może zadziałać oczyszczająco na sytuację w szkolnictwie wyższym

# Niż demograficzny wyjdzie edukacji na dobre

Demografia stała się główną przyczyną kiepskiej kondycji niepublicznych szkół wyższych o profilu turystycznym. Można już mówić o kryzysie, choć zapewne o tym, ile szkół przetrwa, a ile wycofa się z rynku edukacyjnego już w najbliższym roku akademickim, zdecydują najbliższe miesiące.

**WT** Liliana Olchowik

Niepubliczne uczelnie turystyczne były beneficjentami dynamicznego rozwoju polskiego szkolnictwa wyższego, który rozpoczął się w 1990 roku i trwał przez 15 lat. W roku akademickim 2005/2006 liczba studentów wszystkich uczelni osiągnęła rekordowy poziom ponad 1,9 mln, co oznaczało wzrost, w porównaniu z 1990 r. o 370 proc. Umasowienie szkolnictwa wyższego było wynikiem przemian ustrojowych, ale korzystny trend utrwaliła demografia. Pod koniec lat 90. do szkół wyższych przyszedł roczniki wyżu demograficznego z lat 80. Niestety, po roku 2006 trend się zdecydowanie odwrócił. Szkoły publiczne, dążąc do utrzymania ogólnej liczby studentów, rozszerzyły swą ofertę edukacyjną. Kierunki turystyczne proponowały już nie tylko AWF-y (ich kolebka) i nie tylko uczelnie ekonomiczne, które włączyły do oferty turystykę wraz z wzrostem jej znaczenia ekonomicznego, ale także np. uczelnie rolnicze. Dla szkół niepublicznych złoty okres skończył się definitywnie wraz z zaprzestaniem przymusowego poboru do wojska (grudzień 2010 r.).

Studia bezpłatne pozostały

NAJLEPSZE UCZELNIE KSZTAŁCĄCE NA KIERUNKACH TURYSTYCZNYCH	
Szkoly publiczne posiadające I i II stopień nauczania	
1. Uniwersytet Łódzki	77 pkt.
2. Uniwersytet im. A. Mickiewicza w Poznaniu	76 pkt.
3. Akademia Wychowania Fizycznego im. Bronisława Czecha w Krakowie	74 pkt.
Szkoly niepubliczne posiadające I i II stopień nauczania	
1. Wyższa Szkoła Turystyki i Hotelarstwa w Gdańsku	102 pkt.
2. Wyższa Szkoła Turystyki i Ekologii w Suchoj Beskidzkiej	95 pkt.
3. Wyższa Szkoła Turystyki i Języków Obcych Warszawa	78,5 pkt.
Szkoly publiczne posiadające I stopień nauczania	
1. Uniwersytet Pedagogiczny im. Komisji Edukacji Narodowej w Krakowie	81 pkt.
2. PWSZ w Krośnie	67 pkt.
3. PWSZ w Sulechowie	58,5 pkt.
Szkoly niepubliczne posiadające I stopień nauczania	
1. Wyższa Szkoła Bankowa we Wrocławiu	82 pkt.
2. Wyższa Szkoła Gospodarki w Bydgoszczy	75 pkt.
3. Wyższa Szkoła Bankowa w Toruniu	69,5 pkt.

studiami pierwszego wyboru, to szkoły niepubliczne znalazły się na równi pochyłej. Dr Julian Bystrzanowski, który w maju został rektorem Wyższej Szkoły Turystyki i Języków Obcych w Warszawie, twierdzi, że byłoby bardziej sprawiedliwe, gdyby pieniądze szły za studentem. – Był projekt tzw. bonu edukacyjnego (niepubliczne szkoły ponadpodstawowe otrzymują dofinansowanie z MEN), jednak niezwykle silne lobby akademickie uczelni państwowych zablokowało podobne zmiany projektowane przez Ministerstwo Nauki i Szkolnictwa Wyższego. Tak więc można się pocieszać, że konkurencja robi dobrze, ale nierówna wojna będzie dla

prywatnych uczelni wyniszczająca – mówi.

## Czarny scenariusz dla szkół

Instytut Sokratesa prognozował, na podstawie danych GUS, że liczba 19-latków zmaleje w 2020 r. do połowy rekordowej liczby z 2002 r., zaś prognoza liczby studentów (1 705 180 w r. 2012, 1 649 100 w r. 2013, 1 252 800 w r. 2020) zapowiada konieczność zmian w całym systemie szkolnictwa wyższego.

Uważa się, że z ofert uczelni publicznych znikną płatne studia niestacjonarne, bo pod tym akurat względem szkoły niepubliczne są konkurencyjne cenowo i bardziej elastyczne, co jest ważne dla studentów

pracujących. Na tym jednak kończą się dobre wieści dla prywatnych uczelni. Tam, gdzie szkoły publiczne i niepubliczne funkcjonują w tym samym mieście i konkurują ofertą edukacyjną, likwidacji ulegną te ostatnie. Jak się też przewiduje, studenci wyjadą do dużych ośrodków akademickich, a ośrodki peryferyjne ulegną marginalizacji.

Prof. dr hab. Grzegorz Gołębowski mówi, że proces likwidacji szkół wyższych już się zaczął. – Uniwersytet Ekonomiczny w Poznaniu, prowadząc nabór na studia drugiego stopnia na kierunku: gospodarka turystyczna, rozesłał do wielu uczelni w kraju materiały promocyjne. Z części tych uczelni (ok. 10 proc. wśród tych, które wzięliśmy pod uwagę) otrzymaliśmy odpowiedź: „kierunek w likwidacji” – mówi prof. Gołębowski. – To wyraźny sygnał zmian. W ciągu kilku lat zniknie połowa prywatnych uczelni turystycznych. Na nabór studentów na Uniwersytet Ekonomiczny w Poznaniu niż demograficzny nie ma dużego wpływu, przewiduję jednak, że nie będziemy już mogli zbyt wiele przebiegać w kandydatach – dodaje.

## Efekt domina działa również w szkolnictwie

W największym kłopotcie są studenci kończący studia. Wykładowcy ucziwie uprzedzają, że należy się spieszyć z pisaniem pracy licencjackiej. Jeśli nie obronią się przed wakacjami, będą musieli zmienić temat, może uczelnię, a na pewno promotora.

>> strona 4

## Marketing

**Indeks z Groupona.** Uczelnia Vistula wystawiła ofertę dla kandydatów na studia w serwisie zakupów grupowych. **Strona 4**

## Kierunki

**e-Marketing wkracza na uczelnie.** Facebook, Twitter, blogi to dla przedsiębiorstw turystycznych już nie pomysł na reklamę, ale obojętny punkt strategii. **Strona 4**

## Kierunki

**Studia turystyczne potrzebują konkretów.** Tym, co przyciąga studentów są dobrze skonstruowane specjalności i specjalizacje. Szkoły podążające za aktualnymi trendami mogą liczyć na zainteresowanie. **Strona 6**

## Niemcy

**Kształcenie praktyczne to priorytet.** System szkolnictwa w Niemczech jest nieco odmienny od polskiego. To, co zwraca uwagę w niemieckim modelu, to położenie większego nacisku na praktyczną stronę kształcenia. **Strona 7**

## Edukacja

**Najlepsi inwestują w rozwój.** Wyniki tegorocznej edycji Rankingu Szkół Wyższych pokazują, że zwyciężają ci, którzy inwestują w naukę języków i otwierają interesujące specjalizacje. **Strona 8**

## WT Dossier

**Uczelnie wyższe: Ranking i prezentacja kierunków turystycznych**

Strony 10-14



**TWÓJ  
KOD  
DO PRZYSZŁOŚCI**

  
UCZELNIA  
**VISTULA**

**8** KIERUNKÓW  
**50** SPECJALNOŚCI

**Ekonomia**

**Informatyka**

**Turystyka i rekreacja**

**Stosunki międzynarodowe**

**Finanse i rachunkowość**

**Zarządzanie**

**Socjologia**

**Filologia angielska**

(z rozszerzonym językiem hiszpańskim, tureckim,  
niemieckim, włoskim lub chińskim)



[www.vistula.edu.pl](http://www.vistula.edu.pl)



**WSTiR**

WYŻSZA SZKOŁA TURYSTYKI I REKREACJI  
im. Mieczysława Orłowicza

**Najlepsza**

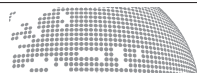
**Uczelnia Turystyczna**

**w Polsce**

**Hotelarstwo i gastronomia**  
**Organizacja i obsługa ruchu turystycznego**  
**Zarządzanie sportem i rekreacją**

[www.wstir.edu.pl](http://www.wstir.edu.pl)





WYDANIE SPECJALNE  
SZKOŁY WYŻSZE RANKING 2012  
kwiecień 2012  
ISSN 1731-7452

**Zespół:**

Marzena Zarzycka (redaktor prowadząca)  
Marzena German  
Liliana Olchowik  
Kinga Popiołek  
Sylwia Surmacz

**Korekta:**

Joanna Sugajska

**Reklama:**

Jagoda Walczak (dyrektor)  
Anna Beszterda  
Joanna Mputu  
Karolina Tamiola

**Skład:**

Studio4you, Kamil Orłowski

**Wydawca:**

Eurosystem, Jarosław Śleszyński  
02-034 Warszawa  
ul. Wawelska 78, ap. 30  
tel. (22) 822 20 16  
faks (22) 823 78 83  
e-mail: wt@wiadomosciturystyczne.pl  
www.wiadomosciturystyczne.pl



„Wiadomości Turystyczne” to specjalistyczny dwutygodnik branży turystycznej. Opisuując najważniejsze wydarzenia turystyczne w Polsce i na Świecie, gazeta dostarcza aktualnych i rzetelnych informacji z zakresu organizacji pracy, prawa i marketingu. Redakcja przygotowuje również specjalne wydania targowe, dodatki regionalne i tematyczne.

**Prenumerata:**

Zamówienia na prenumeratę przyjmujemy pod tel./faks (22) 822 20 16  
e-mail: prenumerata@2eurosyst.pl  
www.wiadomosciturystyczne.pl  
Zamówienia realizują także:  
Ruch, Kolporter, Garmond.  
Prenumerata standard: automatycznie odnawiana prenumerata, 24 numery w cenie 157 PLN, standard edukacja: oferta skierowana do uczniów, studentów i pracowników naukowych, 24 numery w cenie 112 PLN (50% upustu) i terminowa: roczna prenumerata w cenie 184 PLN

## od redakcji



Zamykanie coraz to kolejnych szkół oferujących kształcenie związane z branżą turystyczną pokazuje, że kto nie idzie do przodu, ten się cofa. Świeża afera związana z zamknięciem Wyższej Szkoły Organizacji Turystyki i Hotelarstwa w Warszawie pokazuje, jak wielka jest przepaść między tymi, którzy znają się na swoim fachu, a tymi, którzy jedynie próbowali wykorzystać modę na studiowanie kierunków turystycznych. Wyniki tegorocznego rankingu nie zaskakują. Czołowe miejsca Wyższej Szkoły Turystyki i Hotelarstwa w Gdańsku czy Wyższej Szkoły Turystyki i Ekologii w Suchej Beskidzkiej udowadniają, że warto inwestować w innowacje.

Co znamienne, liderzy, prócz doborowej kadry naukowej i świetnego wyposażenia szkół, wyróżnili się przede wszystkim jakością kształcenia zawodowego. Najwyższe noty za prowadzone specjalności oraz wysoki poziom nauczania języków obcych okazały się receptą na sukces. Ów sukces w rankingu nie jest wyróżnieniem sztucznym, doskonale przekłada się na zainteresowanie uczelnią. Wygrani to ci, którzy się rozwijają, mają przed sobą przyszłość.

Czy taka sytuacja powinna martwić? Zdaje się, że nie. Przetwarzają najsilniejsi, którzy podzielić się między sobą kandydatami zainteresowanymi kierunkami turystycznymi. Dodatkowi studenci wzmocnią ich pozycję, co przyczyni się do jeszcze lepszego ich rozwoju. Bez względu więc na to, jak dramatycznie może wyglądać obecna sytuacja – idzie ku lepszemu.

Kinga Popiołek

**WIDZIANE Z DRUGIEJ STRONY**

## Branża leży dość daleko od palm



Praca w branży turystycznej jest w rzeczywistości zupełnie inna niż jej wyobrażenie funkcjonujące w opinii publicznej. Absolwenci studiów często weryfikują je dopiero po rozpoczęciu kariery zawodowej. Nie istnieje jeden profil pracownika turystyki, rynek tych usług jest tak szeroki i różnorodny, a specjalizacje tak mnogie, że ciężko jest jednoznacznie stwierdzić, czy ktoś ma predyspozycje do tej pracy, czy nie. Z pewnością praca w tym zawodzie wymaga bardzo konkretnej wiedzy i umiejętności, co klóci się z powszechnym wyobrażeniem o wiecznych wyjazdach, wakacjach i pracy w otoczeniu palm.

Dobrze, że szkoły wyższe zauważyły konieczność przekazywania studentom wiedzy o nowych technologiach, systemach rezerwacyjnych, choć kandydatów do pracy posiadających jakiegokolwiek praktyczne umiejętności świeżo po studiach jest niewiele. Jakość kształcenia kadr jest nadal niska i wymaga udoskonalenia oraz ściślejszej współpracy szkół z branżą turystyczną. Zacząć można od doskonalenia systemu praktyk, które nie powinny odbywać się w szczycie sezonu, ponieważ wtedy żadna firma nie jest w stanie szkolić praktykantów. Podniesienie jakości kształcenia leży w interesie wszystkich: szkół, branży turystycznej, a przede wszystkim – przyszłych studentów i pracowników turystyki.

Marek Andryszak, prezes TUI Poland

**OKIEM EKSPERTA**

## Edukacja potrzebuje rzetelnych ocen



Rankingi wyższych uczelni prowadzone są w wielu krajach. Jedną z ich funkcji jest przekazanie informacji o jakości edukacji ocenianych szkół wyższych. Rankingi są jednym ze źródeł tego typu informacji. Innym, niejednokrotnie ważniejszym, są akredytacje uczelni bądź ich wydziałów przyznawane na podstawie szczegółowych inspekcji przez wyspecjalizowane instytucje. Stanowią one rekomendacje jakościowe uczelni, które z własnej inicjatywy poddały się odpowiednim procedurom kontrolnym.

W Polsce sytuacja wygląda inaczej. Akredytacja to określony przez stosowne ministerstwo system wydawania licencji na prowadzenie działalności edukacyjnej. W Komisji Akredytacyjnej wydającej ostateczne oceny merytoryczne uczelnie kształcące kadry dla turystyki i hotelarstwa oceniane są przez zespół naukowców z dziedziny nauk wychowania fizycznego. Istnieją wreszcie liczne organizacje rozdające za stosowną opłatą zaszczytne brzmiające tytuły, certyfikaty, medale itp., niejednokrotnie eksponowane w kampaniach promocyjnych szkół.

W tej sytuacji rzetelnie prowadzone rankingi stają się źródłem stosunkowo kompetentnych informacji. Warunkiem ich rzetelności będą przede wszystkim kompetencje fachowe i autorytet członków Kapituły oraz związana z tym przejrzysta metodologia uzyskiwania i analizy informacji. Takim warunkom odpowiada moim zdaniem ranking prowadzony przez „Wiadomości Turystyczne”.

dr Julian Bystrzanowski

**Indeks osób, firm i organizacji**

<b>Indeks osób</b>	Bartłomiej Godlewski ..... 4	Akademia Wychowania	Główny Urząd	Uniwersytet Ekonomiczny w	Wyższa Szkoła Turystyki i
Dominik Antonowicz ..... 4	Grzegorz Golebski ... 1, 4, 9	Fizycznego im. Józefa	Statystyczny ..... 1	Poznaniu ..... 1, 9	Hotelarstwa w
Włodzimierz Banasik ..... 6, 9	Adam Mitura ..... 4	Piłsudskiego	Instytut Rozwoju Kapitału	Wyższa Szkoła Hotelarstwa,	Gdańsku ..... 3, 9
Lothar Bildat ..... 7	Stefan Sacha ..... 9	w Warszawie ..... 6, 9	Intelektualnego im.	Gastronomii i Turystyki ..... 4	Wyższa Szkoła Turystyki i
Iwona Bogucka ..... 4	Szymon Sado ..... 4	Almamer Szkoła Wyższa .... 4	Sokratesa ..... 1, 4	Wyższa Szkoła Organizacji	Języków Obcych w
Miroslaw Boruszczak ..... 9	Gerald Wetzel ..... 7	Baltic College na Uniwersytecie	Ministerstwo Nauki i	Turystyki i Hotelarstwa w	Warszawie ..... 1
Claudia Broetzler ..... 4	<b>Indeks firm i organizacji</b>	Nauk Stosowanych w	Szkolnictwa Wyższego .. 1, 4	Warszawie ..... 3, 4	Wyższa Szkoła
Julian Bystrzanowski . 1, 3, 4	Akademia Wychowania	Schwerin ..... 7	Szkoła Główna Handlowa .. 9	Wyższa Szkoła Turystyki i	Zrównoważonego
Ewa Dziedzic ..... 9	Fizycznego ..... 4	EBC Hochschule ..... 7	Uczelnia Vistula ..... 4	Ekologii w Suchej Beskidzkiej 3	Rozwoju Eberswalde ..... 4, 6



**Raport** | Coraz mniejsza liczba studentów może zadziałać oczyszczająco na sytuację w szkolnictwie wyższym

## Niż demograficzny wyjdzie edukacji na dobre

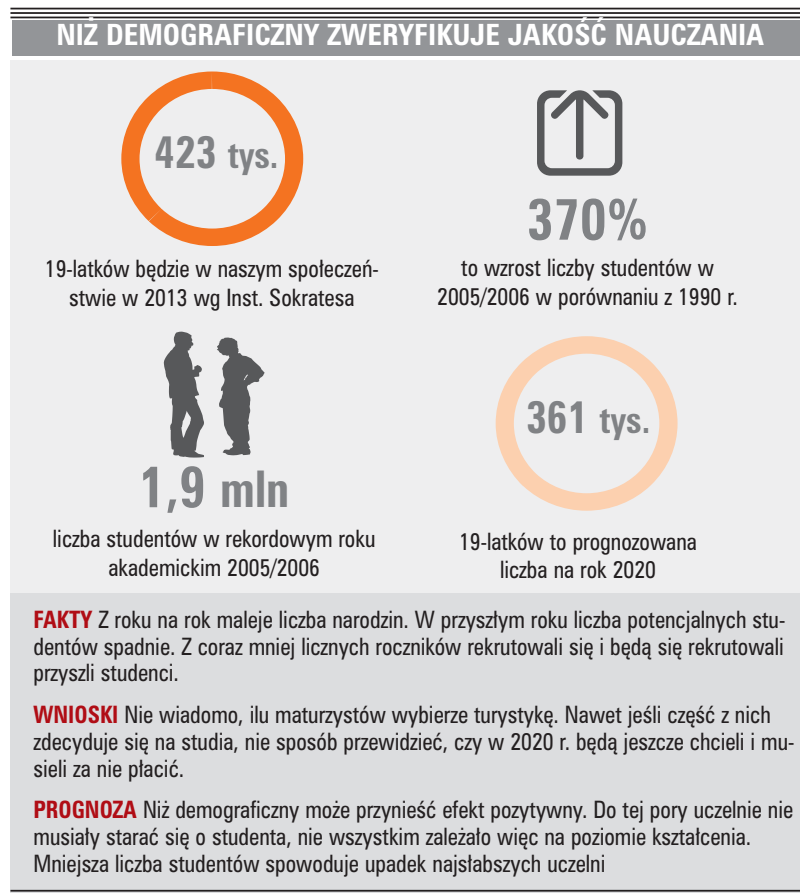
>> ze strony 1

Jeszcze niedawno uczelnie prywatne płaciły za profesorskie i doktorskie tytuły jak za zboże. Teraz płace wykładowców akademickich na uczelniach publicznych i niepublicznych się zrównują. Tyle że pensje w uczelniach państwowych płacone są punktualnie, w niepublicznych – różnie bywa. Wykładowcy dostają honoraria w ratach albo muszą czekać na zarobione pieniądze. Almamery buduje nowy gmach, ale z płatnościami zalega. Najgorzej, gdy z małych opóźnień robi się duży dług... Przed ubiegłym rokiem akademickim właścicielka szkoły języków obcych kupiła Wyższą Szkołę Organizacji Turystyki i Hotelarstwa od OST Gromada. Wpłaty się opóźniały, zaległości rosły. Część kadry odeszła w trakcie roku akademickiego, część pracowała dalej, licząc, że osoba, która podpisała z nimi kontrakt wróci z zagranicy i zwróci dług. Obecnie roszczenia pracownicze trafiły już do komornika, ale nie bardzo jest z kogo ściągać – właścicielka „rozplynęła się w sinę mgłę”.

Likwidacja kilku uczelni czy unieruchomienie niektórych kierunków mogą wywołać efekt domina – uważają dr Dominik Antonowicz i dr Bartłomiej Gorlewski z Instytutu Rozwoju Kapitału Intelakcyjnego im. Sokratesa, którzy nazwali swój raport dramatycznie: „Demograficzne tsunami”. Kumulacja tych zjawisk wywoła chaos, ucierpią i studenci, i kadra. Uczelnie będą prowadzić rekrutację do ostatniej chwili – dzień prawdy nastąpi dopiero 1 października. Gdy nabór będzie zbyt mały, niektóre będą musiały powiedzieć studentom, że przykro im, ale studiów nie będzie.

### Niż może pomóc w weryfikacji szkół

Profesor Gołembski należy do naukowców krytycznych wobec niepublicznego szkolnictwa wyższego: – Niż demograficzny może pomóc podnieść



poziom nauczania w prywatnych uczelniach turystycznych. Często był tam zanizany, skoro chętnych i tak nie brakowało – mówi. Można by więc optymistycznie założyć, że po okresie burzy i naporu, na rynku zostaną uczelnie silne, stabilne i wiarygodne. Ale konkretnie: jakie?

Witold Drogoń naucza przedmiotów związanych z hotelarstwem w kilku warszawskich uczelniach (Akademia Wychowania Fizycznego, Almamery, WSH-GiT). Jako wieloletni dyrektor hotelu i rezydencji Prezydenta RP, jest bardziej praktykiem. – Problemem wyższych szkół turystycznych jest produkcja teore-

tyków, przy czym wiadomo, że nie dla nich ścieżka kariery naukowej (w turystyce bardzo skomplikowana), a na rynku pracy się nie odnajdą – mówi. – Łatwo jest profilować szkoły pod kątem akademickim. Jednak niepubliczne uczelnie turystyczne nie powinny aspirować do roli „AWF-bis” czy „SGH-bis”. Powinny pogodzić się ze skromną, ale pożyteczną rolą wyższej szkoły zawodowej dla menedżerów i ostro pracować na swoją renomę – dodaje. W czasach, kiedy to młodzi wybierają i wymagają, potrzebna jest staranna analiza rynku pracy i wstrzelenia się w jego potrzeby: wybór „złotego profilu”. Młodych przycią-

gnie tylko mocny atut: „z naszym dyplomem znajdziesz posadę”.

Podobnego zdania jest dr Bystrzanowski, który pracował jako wykładowca na amerykańskiej uczelni o profilu turystycznym: – Rynek pracy w turystyce potrzebuje fachowców, a szkolnictwo wyższe unowocześnień, czyli dokonuje zbliżenia programu do praktyki. Nie będzie łatwo, ale kto to potrafi, utrzyma się na rynku edukacji mimo niżu i niezyciowych przepisów MNiSW – mówi.

### Rozpocząć dialog z branżą

Szymon Sado z Opal Travel jest zdania, że potrzebna jest szersza dyskusja środowisk akademickich związanych z turystycznym kierunkiem nauczania oraz praktyków w tej dziedzinie. – Warto starannie określić profil oczekiwanego przez branżę turystyczną absolwenta, by podtrzymać atrakcyjność turystycznych zawodów i nie stracić dopływu ludzi wykształconych na nasz rynek pracy – mówi. Turystyka stała się edukacyjnym hitem lat 90. nie tylko ze względu na pęd do wiedzy i ucieczkę młodych mężczyzn przed wojną, a potem z powodu wyżu demograficznego. Młodzi wierzyli, że zdobywają zawód ciekawy i potrzebny, że praca w usługach turystycznych na nich czeka. Obecnie coraz mniej maturzystów ma takie złudzenia. Niewielkie biura turystyczne zatrudniają nieliczną załogę, a ich właściciele stawiają raczej na doświadczenie. – Jednak bez dopływu świeżej krwi pograjemy się w rutynie. Nie będzie nas stać na nowatorstwo i podejmowanie nowych wyzwań – mówi Szymon Sado. Utrzymanie turystyki w szkolnictwie wyższym, nadanie temu kierunkowi odpowiedniej rangi i podniesienie poziomu nauczania są więc problemami nie tylko uczelni, ale i naszymi. Pesymiści zwracają uwagę na to, że większość prognoz demograficznych nie uwzględnia zarobkowej emigracji młodych ludzi. Wielu z nich znajduje zatrudnienie w usługach turystycznych, ale... na Wyspach Brytyjskich.

**Marketing** | Uczelnie odkryły sprzedaż grupową

## Indeks z Groupona

**Szkoły wyższe sięgają po coraz nowsze kanały sprzedaży. Uczelnia Vistula wystawiła ofertę dla kandydatów na studia w serwisie zakupów grupowych.**

Za pośrednictwem Groupona można było kupić voucher uprawniający do kształcenia się na uczelni ze sporą zniżką. – Trzyletnie studia licencjackie zamiast kosztować 16 tys., kosztowały 4999 zł, a dwuletnie magisterskie studia uzupełniające zamiast 10800 zł kosztowały 3499 zł – mówi Adam Mitura z biura prasowego Vistula. Zamieszczenie oferty na Grouponie miało przede wszystkim zwiększyć rozpoznawalność marki. – Zależało nam na tym, by osoby potencjalnie zaintereso-

wane studiami weszły na naszą stronę internetową i zapoznały się z ofertą uczelni i jej atutami – mówi Mitura. Bezpośrednim efektem działań był wzrost ruchu na stronie internetowej uczelni o 15 proc. To pierwsza tego typu oferta szkoły wyższej w serwisie zakupów grupowych w Polsce. Podobne akcje były do tej pory realizowane w Stanach Zjednoczonych. Oferta była dostępna na początku marca na stronie Groupona. Sprzedano 20 kuponów. Pomysłodawcą akcji była Iwona Bogucka, dyrektor ds. strategii i rozwoju biznesu. Na razie ten sposób dotarcia do większego grona potencjalnych studentów nie jest jeszcze rozpowszechniony, Vistula jest pod tym względem pionierska. **SYS**

**Kierunki** | Szkoły wyższe muszą dostosować ofertę do rynku pracy.

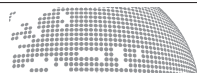
## e-marketing wkracza na uczelnie

**Facebook, Twitter, blogi dla przedsiębiorstw turystycznych już nie pomysł na reklamę, ale obowiązkowy punkt strategii.**

Nie być w Sieci często znaczy nie istnieć w ogóle. Niemcy już dostrzegają potrzebę kształcenia kadr wyspecjalizowanych w tej wąskiej dziedzinie. Wyższa Szkoła Zrównoważonego Rozwoju w Eberswalde prowadzi zajęcia z zakresu e-marketingu i e-commerce w turystyce. Jak twierdzi prof. Claudia Brötzler, kierownik studiów, fakultet ten jest w dzisiejszych czasach niezwykle potrzebny. Brötzler podkreśla, że na rynku pracy brakuje osób kompetentnych do zarządzania działaniami firm turystycznych w

Internecie. – Obecnie brakuje osób, które znają się jednocześnie na turystyce i e-marketingu – mówi prof. Brötzler i dodaje, że przyczyną tego stanu rzeczy może być brak odpowiedniej oferty programowej szkół wyższych. Claudia Brötzler upatruje źródła problemu w ogromnej dynamice, z jaką e-marketing i e-commerce się rozwijają. – W przypadku przedmiotów z tych dziedzin wykłady trzeba przygotowywać na bieżąco, nie można korzystać ze skryptów opracowanych kilka lat temu – argumentuje prof. Brötzler. A to wymaga sporego wysiłku ze strony wykładowców, którzy muszą świetnie się orientować w wirtualnym świecie. **MG**





Blisko 100 studentów zagranicznych rocznie podejmuje naukę w WSH (na zdjęciu studenci semestru letniego 2012).



Wyższa Szkoła Handlowa  
we Wrocławiu  
University of Business in Wrocław

# Turystyka i rekreacja

## Studia Licencjackie

Specjalności:

- Hotelarstwo i gastronomia
- Turystyka biznesowa
- Organizacja i obsługa ruchu turystycznego
- Turystyka uzdrowskowa, Spa i Wellness

## Studia Magisterskie

Specjalności:

- Menedżer w turystyce i rekreacji
- International Tourism (specjalność w języku angielskim)
- Menedżer hotelarstwa
- Menedżer sportu

## Studia Podyplomowe

Specjalności:

- Menedżer informacji i promocji w turystyce
- Menedżer SPA
- Menedżer turystyki i hotelarstwa

Zajęcia na kierunku zostały wzbogacone o wyjazdy studyjne i ćwiczenia w plenerze w Polsce i za granicą (na zdjęciu studenci podczas „Rajdu Hermesa”).



## W programie:

- nowoczesne specjalności
- wykłady w języku angielskim z Visiting Professors
- praktyczne zajęcia wyjazdowe w kraju i za granicą
- współpraca z organizacjami i przedsiębiorstwami turystycznymi

Wyższa Szkoła Handlowa, Wrocław, ul. Ostrowskiego 22, tel. 71 333 11 07, rekrutacja@handlowa.eu

[WWW.HANDLOWA.EU](http://WWW.HANDLOWA.EU)

Wykładowcy WSH to autorytety w swoich dziedzinach, pasjonaci wiedzy (na zdjęciu zajęcia z prof. dr hab. Jerzym Wyrzykowskim).



WYŻSZA SZKOŁA  
TURYSTYKI I HOTELARSTWA  
W GDAŃSKU



Lider wśród uczelni  
turystyczno - hotelarskich  
w Polsce!

ranking:  
"Wiadomości Turystyczne" 2011 i 2010

### STUDIA I STOPNIA (stacjonarne i niestacjonarne)

Kierunek: **TURYSTYKA I REKREACJA**

Specjalności:

- Zarządzanie w hotelarstwie i gastronomii
- Międzynarodowy biznes turystyczny
- Turystyka uzdrowskowa, SPA&Wellness
- International Hospitality and Tourism Management (STUDIA W J. ANGIELSKIM)

Kierunek: **DIETETYKA** (w przygotowaniu)

Specjalności:

- Dietoterapia i profilaktyka żywieniowa
- Dietetyka w turystyce i rekreacji
- Dietetyka w odnowie biologicznej i sporcie

Kierunek: **FIZJOTERAPIA** (w przygotowaniu)

Specjalności:

- Fizjoterapia kliniczna
- Rehabilitacja - opiekun medyczny
- Odnowa biologiczna - kosmetologia

### STUDIA II STOPNIA (stacjonarne i niestacjonarne)

Kierunek: **TURYSTYKA I REKREACJA**

Specjalności:

- Zarządzanie w gospodarce turystycznej
- Turystyka zdrowotna

### STUDIA PODYPLOMOWE (roczne)

- Menedżer lecznictwa uzdrowskowego, SPA&Wellness
- Zarządzanie w turystyce i hotelarstwie
- Dietetyka
- Menedżer ochrony środowiska
- Zarządzanie zasobami ludzkimi w gospodarce turystycznej
- Krecja własnego biznesu turystycznego
- Coaching biznesowy w turystyce
- Zarządzanie w ochronie zdrowia
- Bezpieczeństwo i higiena pracy
- Zarządzanie kryzysowe

### KURSY SPECJALISTYCZNE



Studia w języku angielskim!

[www.wstih.pl](http://www.wstih.pl)

80-239 GDAŃSK, ul. MISZEWSKIEGO 12/13, tel: 58 341 94 52





**Szkolnictwo** | System specjalności na kierunkach turystycznych rządzi się własnymi prawami

## Studia turystyczne potrzebują konkretów

Wyniki Rankingu Szkół Wyższych jasno pokazały, że tym, co przyciąga studentów są dobrze skonstruowane specjalności i specjalizacje. Szkoły, które oferują specjalności podążające za aktualnymi trendami i odpowiadające na najnowsze potrzeby, mogą liczyć na zwiększone zainteresowanie studentów.

W Kinga Popiołek

**A**naliza tegorocznych wyników Rankingu Szkół Wyższych pokazała, że tym, co najbardziej doświernia szkolnictwu wyższemu ukierunkowanemu na kształcenie przyszłych kadr w branży turystycznej, jest brak dobrze dopasowanych specjalności na studiach. Dla przypomnienia, specjalność jest o krok wyżej od specjalizacji. Warto zobrazować to przykładem z branży turystycznej: na kierunku turystyka i rekreacja specjalnością może być turystyka, a dostępna w ramach niej specjalizacja to: aeroturystyka.

### Zbyt wąskie specjalizacje

Sęk w tym, że wiele z dostępnych w ofercie edukacyjnej specjalności jest tak wąskich, że mogłoby być uznawane co najwyżej za specjalizacje. Jednak zbyt wąskie specjalności to tylko jeden z



**Jerzy Matuszczak: Staramy się tworzyć specjalności, które mogą wzbudzić zainteresowanie w przyszłości.**

mankamentów obecnego stanu rzeczy. Również tematyka specjalności, sugerowana przez ich nazwy, budzi spore zastrzeżenia. – Specjalizacje na studiach pierwszego stopnia (licencjackich) powinny być dostosowane do potrzeb rynku pracy, tak aby absolwent danej specjalizacji mógł być przygotowany do pracy w szeroko pojętej turystyce – komentuje problem dr Włodzimierz Banasik. – Obecnie szereg specjalizacji, które są prezentowane na uczelniach proponujących kierunek turystyka i rekreacja, nie ma nic wspólnego z turystyką czy rekreacją, a bardziej wiąże się ze sportem i wąskimi dziedzinami rekreacji mającymi mało wspólnego z rekreacją w turystyce. Takie specjalizacje powinny być



**dr Włodzimierz Banasik: Specjalizacje na studiach licencjackich powinny być dostosowane do potrzeb rynku pracy.**

na innych uczelniach. Natomiast specjalizacje na studiach drugiego stopnia powinny być nastawione na poszerzanie wiedzy teoretycznej – dodaje.

### Studia dalekie od praktyki

Niestety dane pokazują, że większość uczelni albo wciąż nie dostrzega problemu, albo konsekwentnie go ignoruje. Nic niemówiące specjalności typu: zarządzanie działalnością turystyczną, turystyka ogólna, ćwiczenia dla kobiet w ciąży lub hotelarstwo i gastronomia zwodzą kolejne roczniki studentów. Wiele jest również takich, które straszą już samą nazwą. Spośród nich warto wymienić choćby zadziwiająca „prozdrowotność”.

Jakie powinny być nowoczesne specjalności? – Szkoły muszą dostosować się do zmian rynkowych, potrzeb, które wymuszają nowe trendy, kierunki powstające na rynku turystycznym np. turystyka i rekreacja w rozwoju regionalnym, lokalnym – radzi dr Banasik. Ambitne szkoły, prócz kryterium dotychczasowego zainteresowania studentów daną specjalnością, biorą pod uwagę również zapotrzebowanie rynku. – Staramy się tworzyć specjalności, które mogą wzbudzić zainteresowanie w przyszłości – mówi mgr Jerzy Matuszczak, prodziekan Wydziału Zdrowia i Turystyki Wyższej Szkoły Gospodarki w Bydgoszczy. – Dla przykładu, mamy u siebie modną teraz rewitalizację terenów poprzemysłowych – dodaje. Wśród docenionych przez Kapitułę Rankingu specjalności znalazły się też między innymi: zarządzanie małą firmą, turystyka międzynarodowa, turystyka biznesowa czy choćby logistyka i transport w gospodarce turystycznej. Ważne jest, aby wybierający daną specjalność student dostawał szansę odnalezienia się na rynku pracy. Pozostaje mieć nadzieję, że zachęcone sukcesem najlepszych mniejsze ośrodki kształcenia kadr dla turystyki również zainteresują się tym problemem.



UNIWERSYTET EKONOMICZNY  
W POZNANIU



Kadry dla Gospodarki  
Twój sukces się liczy



URZĄD STATYSTYCZNY  
W POZNANIU

# Nowy kierunek w Polsce

STUDIA NA KIERUNKU  
**GOSPODARKA TURYSTYCZNA**  
NA WYDZIALE  
GOSPODARKI MIĘDZYNARODOWEJ



**UDAJEMY SIĘ  
W INTERESUJĄCYM KIERUNKU**

[www.kdg.ue.poznan.pl](http://www.kdg.ue.poznan.pl)



KAPITAŁ LUDZKI  
NARODOWA STRATEGIA SPÓJNOŚCI

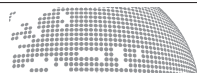
**Człowiek - najlepsza inwestycja**

UNIA EUROPEJSKA  
EUROPEJSKI  
FUNDUSZ SPOŁECZNY



Projekt „Kadry dla Gospodarki” współfinansowany ze środków Unii Europejskiej w ramach Europejskiego Funduszu Społecznego





**System** | W Niemczech uczniowie posiadają więcej możliwości wyboru odpowiedniej szkoły

# Kształcenie praktyczne to priorytet

**System szkolnictwa w Niemczech jest nieco odmienny od polskiego, choć w kontekście szkół wyższych zauważalne są pewne podobieństwa. Tak u nas, jak i za zachodnią granicą uczyć się można na studiach licencjackich i magisterskich. To, co jednak zwraca uwagę w niemieckim modelu nauczania, to położenie większego nacisku na praktyczną stronę kształcenia.**

**W** Marzena German

Uniwersytety, akademie i inne szkoły wyższe, choć w kraju Goethego jest ich bardzo dużo, oferują w zasadzie dwa podstawowe modele kształcenia. Trzy- lub pięcioletni kurs stacjonarny prowadzi odpowiednio do uzyskania tytułu licencjata (Bachelor of Arts) lub magistra (Master of Arts). Jak mówi profesor Gerald Wetzel z Baltic College na Uniwersytecie Nauk Stosowanych w Schwerin, im lepsze wykształcenie, tym większe szanse na znalezienie wymarzonej pracy. Z drugiej strony przyznaje, że wykształcenie to nie jedyny sposób na rozwój zawodowy. – Nie każdy musi posiadać tytuł naukowy, by zarządzać hotelem. Jeśli go jednak zabraknie, ścieżka kariery będzie dłuższa, pracodawca wymaga w takim przypadku o wiele większego doświadczenia zawodowego – tłumaczy Gerald Wetzel.

## Matura czy Mittlere Reife?

W Niemczech dzieci po szkole podstawowej (4 lata nauki) mogą pójść do gimnazjum (9 lat nauki), tzw. Realschule (6 lat nauki) lub Hauptschule (5 lat nauki). Tylko edukacja w gimnazjum kończy się maturą, w pozostałych przypadkach mowa o egzaminach niższego szczebla. Jeśli ktoś myśli o studiowaniu, powinien wybrać dziewięcioletni okres nauki. Po zdaniu matury do wyboru są dwa rodzaje szkół wyższych: licencjackie oraz magisterskie. Te pierwsze mogą prowadzić np. do stanowiska kierownika hotelu, te drugie – dyrektora generalnego. Jednak nie wszyscy chcą po maturze studiować. W takim przypadku wystarczy poświęcić na edukację jeszcze dwa lata, w czasie której nauki pobiera się w tzw. Fachhochschule, którą można by określić mianem szkoły



Wiele ścieżek edukacji łączy naukę z pracą zawodową

zawodowej średniego szczebla. Po jej ukończeniu można być np. szefem kuchni lub menedżerem w innym obszarze działalności przedsiębiorstwa. Jeśli jednak wybór absolwenta podstawówki padnie nie na gimnazjum, ale na Realschule, ścieżka kariery zawodowej nieco się zmienia. Po zdaniu egzaminu końcowego, tzw. Mittlere Reife, można kontynuować naukę w Fachhochschule. Będzie ona trwała trzy lata i zakończy się uzyskaniem np. tytułu kucharza.

## Program dostosowany do potrzeb rynku

W Niemczech na znaczeniu zyskują studia prowadzone równoległe z pracą. I nie chodzi tu o kursy zaoczne czy indywidualną chęć podjęcia zatrudnienia w czasie edukacji, ale o skorelowany program obejmujący naukę teoretyczną w szkole wyższej z praktyczną wynikającą z powierzonych obowiązków służbowych. W czasie zatrudnienia, które można nazwać też praktykami, student otrzymuje wynagrodzenie. Zazwyczaj nauka przebiega w cyklach semestralnych, w przeciwieństwie do tradycyjnych studiów nie ma tu jednak przerw wakacyjnych – termin urlopu od pracy i szkoły uzależniony jest od grafiku danego przedsiębiorstwa. Wśród zalet tego systemu wymieniana jest możliwość zdobycia doświadczenia zawodowego, a

dzięki współpracy uczelni z firmami program dostosowywany jest do rzeczywistych potrzeb rynku. Zazwyczaj okresy pracy i nauki przeplatają się w rytmie trzymiesięcznym, specyfika kraju sprawia, że nie ma jednolitych rozporządzeń w tej kwestii obowiązujących we wszystkich niemieckich landach. Generalnie system równoległego kształcenia podzielić można na cztery modele. Dwa z nich skierowane są do osób, które dotąd nie studiowały, dwa – do tych, które chcą uzupełnić wiedzę zdobytą w czasie poprzednich lat edukacji. Pierwszy z typów obejmuje naukę, którą rozpocząć można po zdaniu matury lub ukończeniu wyższej szkoły zawodowej (Fachhochschule). Poza tytułem licencjata absolwent uzyskuje świadectwo ukończenia praktyk o charakterze powszechnie uznawanego dokumentu państwowego. Przy drugim modelu student podejmuje w firmie praktyki, może też zostać wolontariuszem. W tym wypadku nie uzyskuje się jednak wspomnianego dokumentu potwierdzającego „wykształcenie” praktyczne. Dwa ostatnie rodzaje studiów równoległych przeznaczone są dla osób, które posiadają już wykształcenie zawodowe. Pierwszy z nich to „studia zintegrowane z nauką” (berufsintegrierender dualer Studiengang). W okresie nauki pracownik zatrudniony jest na pół

etatu, w „wolnym” czasie podejmuje naukę. Można zdecydować się też na „studia towarzyszące pracy” (Berufsbegleitendes Studium), w czasie których pracuje się na cały etat, a do szkoły uczęszcza się raz w tygodniu lub ewentualnie uczy się samodzielnie w domu na podstawie otrzymanych materiałów.

## Specjalizacja to przyszłość

Wydaje się, że w Niemczech na praktyczną stronę nauki kładzie się duży nacisk. W Baltic College Schwerin prof. Gerald Wetzel włączył w moduł „travel management” – opracowywanie conceptów zarządzania przedsiębiorstwem turystycznym. W ramach zajęć analizowane były takie firmy jak Festspiele Mecklenburg-Vorpommern GmbH, DEHOGA MV, hotel arcona w Rostocku czy Związek Tłumaczy Niemieckich. Zadanie polegało na opracowaniu rozwiązań dla firm, które studenci tworzyli w kooperacji z nimi. Gdy o praktyce mowa, nie można nie wspomnieć o nowych kierunkach studiów turystycznych będących odpowiedzią na potrzeby rynku. Dziś turystyka to przecież o wiele więcej niż organizacja wypoczynku na plaży i wycieczek do interesujących historycznie miejsc. Za zachodnią granicą można studiować zarządzanie turystyką medyczną albo kulturową. Wyższa Szkoła Zrównoważonego Rozwoju proponuje z kolei naukę takich fakultetów jak e-marketing i e-commerce w turystyce. Z kolei dla osób, które chciałyby pogłębić swą wiedzę z zakresu turystyki, organizowane są studia zaoczne z bardzo wąskimi specjalizacjami, takimi jak marketing strategiczny i branding, strategiczne zarządzanie w turystyce, strategiczne zarządzanie w przewozach lotniczych, strategiczne zarządzanie w hotelarstwie czy zarządzanie w sektorze usług.

Niemiecki system szkolnictwa jest lepiej dostosowany do wymogów rynku pracy. Mnogość typów szkół pozwala na realizację nauki w zakresie wystarczającym do podjęcia wymarzonej pracy na stanowiskach od niskiego do najwyższego szczebla. Przykład ten pokazuje, że czasem ukończenie dobrej szkoły „półwyższej” zawodowej jest lepsze niż byle jakiej wyższej.

## Wyższa Szkoła Ekonomiczno-Turystyczna w Szczecinie

kierunek: **TURYSTYKA I REKREACJA**  
specjalności:

- usługi turystyczne
  - hotelarstwo i gastronomia
  - turystyka morska
- oraz kursy i szkolenia



Al. 3 Maja 1a  
70-214 Szczecin  
rektorat@wset.pl;  
kanclerz@wset.pl;  
sekretariat@wset.pl



[www.wset.pl](http://www.wset.pl)







**Podsumowanie** | Mocne i słabe strony edukacji na kierunkach turystycznych

# Najlepsi inwestują w rozwój

**Wyniki tegorocznej edycji rankingu pokazują, że zwyciężają ci, którzy nie boją się podążać za najnowszymi trendami – inwestują w naukę języków i otwierają interesujące specjalizacje.**

**Kinga Popiołek**

Tegoroczna edycja rankingu szkół wyższych prowadzących zajęcia na kierunkach turystycznych przyniosła więcej wiedzy niż niespodzianek. Z pewnością nie zaskoczyli zwycięzcy i liderzy. Większości udało się utrzymać poziom z zeszłego roku. Bez przechwałek można stwierdzić, że jakość kształcenia zdecydowanie się podniosła. Wśród przyczyn raczej nie należy dopatrywać się nagłego wzrostu zainteresowania ze strony ludzi w praktyczny sposób związany z branżą. Z całą pewnością plony zbiera jednak obszar edukacji wyższej Krajowymi Ramami Kwalifikacji oceniającymi efekty kształcenia. Bardzo wyraźnie widać również, że programy nauczania są intensywnie udoskonalane.

## Lepsze kształcenie językowe

Tym, co najbardziej rzuca się w oczy, jest zdecydowanie lepsze nauczanie języków obcych. Przede wszystkim szkoły oferują więcej godzin zajęć w ramach toku studiów. Podczas gdy jeszcze w zeszłym roku akademickim wiele uczelni poprzestawało na ustawowym minimum 120 godzin w ramach programu nauczania, w tym roku nauczanie języka nierzadko przekracza 240 godzin. To znaczący postęp. Zwiększyła się również liczba godzin języków dodatkowych, których nauka zależy od dobrej woli lub zasobności portfela studenta. Paleta języków, jakich naukę umożliwia dana placówka, znacząco się rozszerzyła. Choć wciąż dominuje nauczanie tych najbardziej popularnych (angielski, rosyjski, niemiecki, francuski, hiszpański i włoski), coraz częściej zdarzają się uczelnie, na których można zapoznać się również z bardziej egzotycznymi językami, jak na przykład norweski,



Szkoly, zapytane o osiągnięcia swoich studentów, często podają informacje o stypendiach naukowych

szwedzki, chiński, indonezyjski czy turecki. Pomimo zauważalnej poprawy w ilości zajęć z języków obcych, większość szkół wciąż nie posiada uprawnień do przyznawania międzynarodowych certyfikatów językowych. W dobie tak powszechnych migracji oferty certyfikatu sygnowanego jedynie nazwą uczelni (np. B2 na uczelni XY) nie można uznać za zadowalającą.

## Kłopotliwe praktyki

Choć ilość podpisywanych umów o praktyki krajowe uległa pewnej poprawie, wciąż są to w większości oferty hoteli. Wysłanie studentów do miejsc, w których nie mogą się nauczyć praktycznych umiejętności potrzebnych w późniejszym życiu zawodowym wciąż pozostaje złą praktyką kierunków turystycznych. Również rozwiązania z zakresu praktyk zagranicznych bywają rozczarowujące. Całe szczęście, coraz powszechniejsze staje się wypłacanie choć częściowych wynagrodzeń praktykantom. Jednak wybór krajów, z którymi szkoły mają podpisane umowy, wciąż ogranicza się w większości do państw ościennych lub najpopularniejszych śródziemnomorskich destynacji.

Zastanawiająco wypadła za to proporcja zajęć prowadzonych przez teoretyków i praktyków (przedstawiciele biur podróży, hoteli, jednostek samorządowych itp.). Wyniki układają się biegunowo. Albo szkoły bardzo intensywnie inwestują w kadry zawodowo zajmujące się branżą turystyczną, albo też niemal zupełnie ignorują fakt, że najwięcej dowiedzieć się można od tych, dla których praca w turystyce jest chlebem powszednim. Z tego powodu wyniki punktowe w naszym rankingu są albo bardzo dobre (maksymalne 5 punktów) albo całkiem złe (1 lub 2 punkty). Niemal zupełnie nie ma tych średnich, ze środka skali. Wydaje się więc, że jest to kwestia świadomego wyboru władz uczelni. Niestety może również oznaczać trudną do pogodzenia sprzeczność pomiędzy zatrudnianiem nauczycieli akademickich zwiększających potencjał naukowy uczelni, a praktyków – nieposiadających dostatecznych kwalifikacji do nauczania.

## Niepokojący brak aktywności

W tegorocznej edycji rankingu zbadano również jakość kadry akademickiej. Znakomita większość ocenia-

nych przez nas szkół może pochwalić się stosunkowo dużą liczbą pełnoetatowych pracowników ze stopniem doktora habilitowanego lub profesora. Niestety bliskość samodzielnych pracowników naukowych nie wpływa znacząco na osiągnięcia naukowe studentów. O ile pracownicy naukowci większości szkół wykazują się dużą aktywnością naukową – publikują oraz uczestniczą w poświęconych tematyce turystycznej konferencjach, o tyle studenci kierunków turystycznych wciąż pozostają w tyle za swoimi kolegami z innych dyscyplin.

## System edukacji sam się oczyści

Szkoly, zapytane o osiągnięcia swoich studentów, wciąż najczęściej podają informacje o stypendiach naukowych. Tymczasem, przyznawane w zależności od średniej gratyfikacje, ze względu na różny poziom nauczania pomiędzy poszczególnymi placówkami, nie są miarodajnym wskaźnikiem sukcesów. Wśród licznej przeciwieństwa studentów kierunków turystycznych tylko kilkudziesięciu otrzymuje stypendium RP. O braku aktywności studenckiej świadczy też stosunkowo mała liczba kół naukowych, a spośród tych, które funkcjonują, wiele zdaje się być jedynie klubami turystycznymi ułatwiającymi podróżowanie. Brak inicjatyw naukowych, tego przejawu indywidualnego zainteresowania tematem studiów, każe się zastanowić nad jakością programów nauczania.

Pomimo nieuniknionych braków, system edukacji zdaje się jednak dążyć do samooczyszczenia. Czas pokazał, że przetrwały jedynie te placówki, które potrafiły zapewnić dostatecznie wysoką jakość kształcenia i które umiały przyciągnąć studentów atrakcyjnymi praktykami i perspektywami łatwego znalezienia pracy. Pozostaje jedynie mieć nadzieję, że nieustanne monitorowanie sytuacji akademickiej pomoże rozwiązać zagadkę, dlaczego choć branża turystyczna nieustannie się rozwija – szkoły turystyczne upadają...



Państwowa Wyższa Szkoła Zawodowa  
w Sulechowie

**INSTYTUT TURYSTYKI I REKREACJI**

kierunki: turystyka i rekreacja | ochrona dóbr kultury

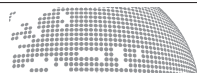
specjalności: gospodarka turystyczna, hotelarstwo,  
muzealnictwo, turystyka i organizacja  
wypoczynku, zabytkoznawstwo



[www.pwsz.sulechow.pl](http://www.pwsz.sulechow.pl)

ul. Armii Krajowej 48  
66-100 Sulechów  
tel. 68/352 83 96  
itir@pwsz.sulechow.pl





**Ranking** | Jak wyglądały prace nad wyłonieniem najlepszych

## Dziedzina trudna do porównywania



Niektóre informacje zawarte w ankietach rankingu wzbudzały emocje ekspertów

Tegoroczna edycja **Rankingu Szkół Wyższych** znacząco różni się od poprzednich. Nie tylko zmodyfikowany został system klasyfikacji szkół (podział na uczelnie publiczne i niepubliczne), lecz przede wszystkim zmieniono sposób weryfikacji danych.

W pracach nad rzetelnym przedstawieniem sytuacji szkolnictwa wyższego kształcącego kadry dla turystyki uczestniczyło grono

ekspertów – cenionych wykładowców akademickich z głównych ośrodków naukowych w Polsce. Przyjrzeni się oni przesłanym przez szkoły danym. Nowa formuła oceniania znacząco przysłużyła się rankingowi. Przede wszystkim umożliwiła porównanie tak niejednorodnej materii, jaką są dostępne w Polsce kierunki turystyczne. Trudność ich oceny wiąże się nie tylko z różnym statusem poszczególnych uczelni (państwowe i

prywatne), lecz również z różnymi poziomami kształcenia (studia pierwszego i drugiego stopnia). Fachowe, skrupulatne podejście zebranych przez „Wiadomości Turystyczne” ekspertów sprawiło jednak, że zadanie, które wielu uznałoby za niewykonalne, powiodło się – publikowany przez nas ranking jest jedynym tego typu zestawieniem, ujmującym tak zróżnicowaną materię w karby logicznej klasyfikacji i oceny. **KP**

**Komentarz**

## Do ideału zostało jeszcze sporo do zrobienia

Należy zrozumieć intencje autorów rankingów szkół wyższych oferujących studia na kierunku turystyka i rekreacja.

Jest nią bowiem chęć pomocy młodzieży w wyborze uczelni, które mogą sprostać jej ambicjom i oczekiwaniom. Aby tego dokonać, trzeba jednak zdawać sobie sprawę z szeregu uwarunkowań, które należy uwzględnić przy ocenie oferty edukacyjnej. A mianowicie:

- Wartość programów nauczania i jakość procesu dydaktycznego zależą w prostej linii od potencjału naukowego uczelni. Ten z kolei jest wypadkową prowadzenia badań naukowych, lat doświadczeń w badaniach nad turystyką i zdolności uczelni do promocji własnej kadry (doktoraty, habilitacje).

- Turystyka jest wiedzą interdyscyplinarną i należy rozdzielić uczelnie reprezentujące nauki społeczne od tych, które reprezentują nauki o ziemi czy zdrowiu.

- Należy bardzo krytycznie podchodzić do informacji ilo-

ściowych uzyskiwanych z uczelni (np. ilość odbytych konferencji czy publikacji), a bacznie uważać na jakość przekazywanych informacji.

W tym kontekście próby podejmowane przez autorów rankingów należy ocenić jako krok w dobrym kierunku. Oddzielili oni (i słusznie) uczelnie państwowe od prywatnych (w których awanse naukowe nie są z reguły podstawą dalszego zatrudniania kadry). Podjęto także próbę podzielenia uczelni na jednorodne grupy reprezentujące podobne nurty wiedzy o turystyce. Oddzielono uczelnie prowadzące studia licencjackie od tych, które oferują także studia magisterskie.

I chociaż do ideału pozostało jeszcze sporo do zrobienia, to znając otwartość autorów rankingów na dyskusję w gronie ekspertów, mam głęboką nadzieję na wypracowanie w przyszłości metod umożliwiających sporządzenie rankingów jeszcze bardziej przystającego do rzeczywistości, niż ten, który oferuje się obecnie.

prof. dr hab.  
Grzegorz Golebski

**Ranking** | Uczestniczące w rankingach uczelnie oceniali wybitni specjaliści

## Ekspert komentują – szkół mniej, ale będą lepszej jakości



dr Włodzimierz Banasik, sekretarz kapituły: Tego typu ranking jest potrzebny dla obydwu stron. Przede wszystkim dla tych, którzy w nim uczestniczą, czyli szkół. Również dla studentów, którzy często sugerują się takimi danymi podczas wyboru uczelni. Przygotowany przez „Wiadomości Turystyczne” ranking ma tym większe znaczenie, że tego typu zestawień po prostu w Polsce brakuje. Instytucje, które powinny zajmować się ich przygotowaniem, jak na przykład Ministerstwo Szkolnictwa Wyższego, nie robią tego. Jest to więc wypełnienie istotnej luki. Cieszy mnie, że w tegorocznej edycji udostępniono czytelnikom kryteria, wedle których oceniano przesłane przez szkoły ankiety. Sądzę, że tym, co jest zadaniem na następne lata, jest jeszcze większe sprecyzowanie ankietowych pytań. Potrzebna jest również lepsza weryfikacja odpowiedzi przesyłanych przez uczelnie. Najważniejsze jest jednak to, żeby szkoły odpowiadały na postawione im pytania w sposób uczciwy i rzetelny. Dzięki temu zyskamy zestawienie, które przedstawi faktyczny stan szkolnictwa wyższego zajmującego się kształceniem przyszłych kadr branży turystycznej.



prof. dr hab. Mirosław Boruszczak: Zbliżający się nam demograficzny wymusi na uczelniach podniesienie jakości oferty edukacyjnej. Automatycznie rosnąć muszą też wymagania stawiane uczelniom startującym w rankingach. Trzeba będzie wyżej cenić udział w procesie edukacyjnym nauczycieli praktyków, przebieg samych praktyk.



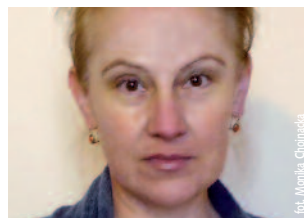
prof. dr hab. Aleksander Panasiuk: Rankingi i plebiscyty popularności nie są wystarczająco obiektywnym sposobem oceny jakościowej. Wszystko zależy od doboru przyjętych kryteriów i umiejętności dostosowania zasobów informacyjnych ocenianych podmiotów do sposobu oceny w rankingach.



prof. dr hab. Tadeusz Burzyński: Pomimo że traktujemy wszelkie porównania z przymuszeniem oka to jednak uzyskujemy ogólny obraz, gdzie w szeregu znajduje się dana uczelnia. Należy przyjąć, że nasz ranking pozwoli na wstępną i na pewno ogólną ocenę i pogląd zarówno ze strony studentów, jak i przyszłych pracodawców.



prof. dr hab. Barbara Marciszewska: Rozwój rynku usług edukacyjnych w Polsce z jednej strony stawia wysokie wymagania przed uczelniami, a z drugiej zwiększa możliwości wyboru oferty przez przyszłych studentów. W tej sytuacji badanie procesów i tendencji rozwojowych w usługach kształcenia nabiera w Polsce szczególnego znaczenia.



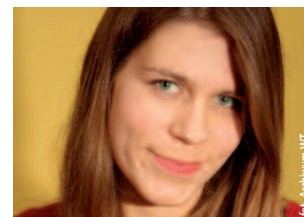
prof. dr hab. Ewa Dziędzic: Nasuwa się myśl, że w przyszłych edycjach przy pytaniu o liczbę publikacji należy prosić również o ich afiliację. W ten sposób zapobiegłoby się przyznawaniu punktów jednej uczelni za publikacje, które powstawały pod patronatem innej. W rankingach należałoby również wyróżnić wszystkie kierunki turystyczne.



dr Stefan Sacha: Słuszny jest wprowadzony w tym roku, podział ocenianych uczelni na publiczne i niepubliczne, w wielu przypadkach o poziomie kształcenia decydują warunki finansowania działalności dydaktycznej. Szkoły niepubliczne występują tu w roli „ubogiego krewnego”, którego nie stać na wszystko to, na co stać uczelnie publiczne.



prof. dr hab. Grzegorz Golebski: Wartość programów nauczania i jakość procesu dydaktycznego zależą w prostej linii od potencjału naukowego uczelni. Ten z kolei jest wypadkową prowadzenia badań naukowych, lat doświadczeń w badaniach nad turystyką i zdolności uczelni do promocji własnej kadry (doktoraty, habilitacje).



Marzena Zarzycka, „Wiadomości Turystyczne”: Praca nad tegorocznym Rankiem Szkół Wyższych pokazuje, że sposób kształcenia kadr turystycznych trzeba nadal doskonalić. Brakuje dostosowania oferty edukacyjnej do potrzeb rynku. Podział na kształcenie akademickie i zawodowe powinien się krystalizować w przyszłości.



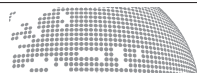


# Uczelnie kształczące na kierunkach turystycznych

w porządku alfabetycznym, według województw

Nazwa uczelni, wydział i adres	Specjalności turystyczne, tryb studiów, poziomy kształcenia	Kryteria przyjęć w roku akademickim 2011/2012	Praktyki krajowe i zagraniczne zrealizowane w roku akademickim 2010/2011	Języki obce	Dodatkowe kursy, systemy rezerwacyjne i programy specjalistyczne, dodatkowe uprawnienia	Liczba punktów
<b>WOJEWÓDZTWO DOLNOŚLĄSKIE</b>						
<b>AKADEMIA WYCHOWANIA FIZYCZNEGO WE WROCŁAWIU</b> Instytut Turystyki i Rekreacji, Wydział Wychowania Fizycznego Al. I. J. Paderewskiego 35 51-612 Wrocław	Rekreacja ruchowa, Turystyka wypoczynkowa, Turystyka kulturowa i przyrodnicza, Promocja zdrowia w rekreacji, Techniki relaksacyjne w rekreacji. Studia I i II stopnia	<b>Studia I stopnia:</b> ocena poziomu wiedzy na podstawie wyników matur z 3 wybranych przedmiotów, spośród: języka polskiego, języka obcego, biologii/chemii, matematyki/fizyki, geografii/historii. <b>Studia II stopnia:</b> ocena końcowa uzyskana na dyplomie oraz średnia wszystkich ocen z przebiegu studiów licencjackich na podstawie suplementu lub wyciążu z indeksu studenta.	<b>Krajowe:</b> Studenci samodzielnie poszukują firm, spełniających kryteria do realizacji celów i zadań wynikających z programu praktyki. Uczelnia za pośrednictwem studentów zawiera porozumienie dwustronne (zestaw dokumentów) na okres odbywania praktyk. Czas trwania praktyk: II rok studia I stopnia – 120 godz. I rok studia II stopnia – 60 godz. Realizacja praktyk nieodpłatnie. <b>Zagraniczne:</b> w ramach programu Erasmus: Hiszpania, Portugalia.	<b>Obowiązkowe:</b> j. angielski 120 godz. lub j. niemiecki 120 godz.	<b>Dodatkowe kursy:</b> Kursy z zakresu specjalizacji instruktorskiej AWF (6), Wychowawca kolonijny, Pilot wycieczek.	57,5 pkt.
<b>UNIwersytet Ekonomiczny we Wrocławiu</b> Wydział Ekonomii, Zarządzania i Turystyki ul. Nowowiejska 3 58-500 Jelenia Góra	Na Kierunku Zarządzanie: Zarządzanie gospodarką turystyczną i hotelarstwem – studia stacjonarne i niestacjonarne I i II stopnia	Konkurs świadectw dojrzałości	<b>Krajowe:</b> 263 umowy. <b>Zagraniczne:</b> 7 umów - sieć hotelowa Grecotel	<b>Obowiązkowe:</b> studia stacjonarne I stopnia: 240 godz., niestacjonarne: 90 godz. Studia stacjonarne II stopnia: 30 godz. <b>Dodatkowe:</b> brak. <b>Certyfikaty:</b> TELC, LCCI	<b>Dodatkowe kursy:</b> Pilot wycieczek	73 pkt.
<b>WYŻSZA SZKOŁA BANKOWA WE WROCŁAWIU</b> Wydział Finansów i Zarządzania we Wrocławiu, Katedra Turystyki i Rekreacji ul. Fabryczna 29-31 53-609 Wrocław	<b>Studia I stopnia:</b> Hotelarstwo, Obsługa Ruchu Turystycznego, Turystyka Aktywna, Turystyka Międzynarodowa. <b>Studia II stopnia:</b> Organizacja i Zarządzanie w Turystyce, Zarządzanie w Turystyce wraz z SP Menedżera Turystyki, Zarządzanie i Marketing, Zarządzanie Biznesem Sportowym	Konkurs świadectw dojrzałości	<b>Krajowe:</b> ponad 1000 firm. Studenci odbywają praktyki zgodnie z kierunkami - TiR: biura podróży, hotele, gospodarstwa agroturystyczne, firmy rekreacyjne itp. Praktyka w WSB we Wrocławiu jest nieodpłatna, obowiązkowa, trwa 4 tygodnie. <b>Zagraniczne:</b> Anglia, Niemcy, Hiszpania, Malaga, Grecja, Ukraina. Realizowane są również staże w ramach Erasmus: Wielka Brytania, Niemcy, Hiszpania oraz Grecja.	<b>Obowiązkowe:</b> j. angielski, studia stacjonarne: 360 godz. Bezpłatne podręczniki. Język obcy dla studentów formy niestacjonarnej: od 180 do 2000 (e-learning). Dostęp do platformy Tell Me More. <b>Dodatkowe:</b> do wyboru: j. niemiecki, j. rosyjski, j. hiszpański, j. francuski i j. włoski. stacjonarne: 240, niestacjonarne: od 180 do 2000 (e-learning). <b>Certyfikaty:</b> FCE, CAE, ZD, ZMP, TELC.	<b>Dodatkowe kursy:</b> Pilot wycieczek, Wychowawca kolonijny, Animator czasu wolnego. <b>Systemy rezerwacyjne i programy specjalistyczne:</b> CRM Biuro Podróż, Amadeus	82 pkt.
<b>WYŻSZA SZKOŁA HANDLOWA WE WROCŁAWIU</b> Katedra Turystyki i Rekreacji ul. Ostrowskiego 22 53-238 Wrocław	Hotelarstwo i gastronomia, Organizacja i obsługa ruchu turystycznego, Turystyka biznesowa, Turystyka uzdrowskowska, spa i wellness, Menedżer w turystyce i rekreacji, International Tourism (w j. ang), Menedżer hotelarstwa, Menedżer sportu	Rozmowa kwalifikacyjna podczas rekrutacji. O przyjęciu decyduje kolejność zgłoszeń (z kompletem dokumentów).	<b>Krajowe i zagraniczne:</b> 50 umów, w tym biura/administracja, przedsiębiorstwa turystyczne, resorty hotelowe: Wyspy Kanaryjskie, Majorka, Portugalia, Niemcy, Finlandia. Biura podróży, obiekty gastronomiczne, hotele, organizacje turystyczne, punkty informacji turystycznej na terenie Dolnego Śląska. Koordynacja praktyk przez Uczelniane Biuro Karier „Hermes”.	<b>Obowiązkowe:</b> 360 godz. na studiach stacjonarnych I stopnia. 120 godz. na studiach niestacjonarnych I stopnia. 60 godz. na studiach stacjonarnych II stopnia. 30 godz. na studiach niestacjonarnych II stopnia. <b>Dodatkowe:</b> 4 (angielski, niemiecki, hiszpański, włoski). 30 godz. na studiach stacjonarnych <b>Certyfikaty:</b> TELC, LCCI (w tym m. in. English for Tourism (EFT) level 2; język niemiecki: TEST Daf.	<b>Dodatkowe kursy:</b> Pilot wycieczek, Wychowawca kolonii i zimowisk, żeglarskich, Sternik motorowodny	74 pkt.
<b>WOJEWÓDZTWO KUJAWSKO-POMORSKIE</b>						
<b>WYŻSZA SZKOŁA BANKOWA W TORUNIU</b> Wydział Finansów i Zarządzania, Katedra Turystyki i Rekreacji Młodzieżowa 31a 87-100 Toruń	W roku akademickim 2011/12 realizowane są następujące specjalności: Hotelarstwo, Turystyka Aktywna, Turystyka Biznesowa, Turystyka Międzynarodowa, Turystyka Uzdrawiskowa i SPA	Kolejność zgłoszeń	<b>Krajowe:</b> WSB współpracuje z ponad 1000 firm i instytucji z regionu kujawsko-pomorskiego i całej Polski. 4-tygodniowe praktyki są obowiązkowe dla wszystkich studentów. Student nie ponosi żadnych dodatkowych kosztów związanych z realizacją praktyk. <b>Zagraniczne:</b> Grecja, Hiszpania, Wielka Brytania, Włochy, Niemcy	<b>Obowiązkowe:</b> j. angielski, 300 godz. (studia stacjonarne), 120 godz. (studia niestacjonarne) Poziom egz. końcowego: A2-C2 (w zależności od poziomu zaawansowania grupy). <b>Dodatkowe:</b> j. hiszpański, j. niemiecki, j. francuski, j. rosyjski. Liczba godzin w toku studiów: 90 (zarówno studia stacjonarne, jak i niestacjonarne). Poziom egz. końcowego A2-C2 (w zależności od poziomu zaawansowania grupy). <b>Certyfikaty:</b> Cambridge University: KET, PET, FCE, CAE, BEC, TKT, ILEC, ICFE; TELC: Grundbaustein Deutsch, Zertifikat Deutsch, Zertifikat Deutsch für den Beruf.	<b>Dodatkowe kursy:</b> Pilot i przewodnik wycieczek, Kurs dla animatorów i rezydentów <b>Systemy rezerwacyjne i programy specjalistyczne:</b> mPensjonat 2009	69,5 pkt.
<b>WYŻSZA SZKOŁA GOSPODARKI W BYDGOSZCZY</b> Wydział Zdrowia i Turystyki, ul. Garbary 2 85-229 Bydgoszcz	<b>Studia I stopnia:</b> Zarządzanie gastronomią i dietetyką, Zarządzanie turystyką, Odnowa biologiczna, Hotelarstwo, Organizacja i zarządzanie sportem, Turystyka biznesowa. <b>Studia II stopnia:</b> Gospodarka turystyczna, Zarządzanie w hotelarstwie i gastronomii, Turystyka uzdrowskowska i SPA, Kultura fizyczna i zarządzanie sportem, Logistyka i transport w gospodarce turystycznej, Turystyka międzynarodowa, Geografia turystyczna, Zarządzanie personelem. Animacja czasu wolnego i organizacja imprez.	Kolejność zgłoszeń	<b>Krajowe:</b> 122 umowy. <b>Zagraniczne:</b> 118 umów. USA, Grecja, Cypr, Niemcy, Włochy, Francja, Belgia, Hiszpania.	<b>Język obowiązkowy:</b> studia stacjonarne I stopnia: 360 godz. + 120 (e-learning), studia niestacjonarne: 218 + 240 (e-learning). <b>Języki dodatkowe:</b> <b>Dodatkowe:</b> studia I stopnia stacjonarne: 90h (60h + 30 e-learning), niestacjonarne: 72h (42h + 30 e-learning). Studia II stopnia stacjonarne – 90h (60h + 30 e-learning), niestacjonarne – 21 h + 15 h e-learning. <b>Certyfikaty:</b> TELC, PET, BEC (Preliminary, Vantage, Higher, ACCU-EIL, LCCI IQ).	<b>Dodatkowe kursy:</b> Pilot wycieczek, Wychowawca, Kierownik placówki wypoczynku dzieci i młodzieży, Akademia Rezydentów, Akademia Animatorów. <b>Systemy rezerwacyjne i programy specjalistyczne:</b> GDS Worldspan, ProHOTT, Progest	75 pkt.
<b>WOJEWÓDZTWO LUBELSKIE</b>						
<b>UNIwersytet Marii Curie-Skłodowskiej w Lublinie</b> Wydział Nauk o Ziemi i Gospodarki Przestrzennej Al. Kraśnicka 2 c-d 20-781 Lublin	<b>Studia I stopnia:</b> Organizacja i obsługa ruchu turystycznego, Regionalna gospodarka turystyczna, Rekreacja ruchowa i zdrowotna. <b>Studia II stopnia:</b> Gospodarowanie zasobami turystycznymi oraz Organizacja i obsługa ruchu turystycznego, Rekreacja ruchowa i zdrowotna.	<b>Na studia pierwszego stopnia, stacjonarne i niestacjonarne</b> podstawę kwalifikacji stanowią wyniki pisemnego egzaminu maturalnego z przedmiotów: jeden przedmiot spośród: biologia, geografia, historia, matematyka, wiedza o społeczeństwie (najkorzystniejszy dla kandydata), język obcy. <b>Na studia drugiego stopnia:</b> średnia arytmetyczna z ocen uwzględnionych do egz. dyplomowego i oceniana dyplomie ukończenia studiów.	<b>Krajowe:</b> 18 umów. Czas trwania: 2 lub 4 tygodnie. Opłaty: nieodpłatne. <b>Zagraniczne:</b> Kofu. Czas trwania: 2 lub 4 tygodnie. Opłaty: nieodpłatne	<b>Obowiązkowe:</b> studia stacjonarne: j. angielski: 120 godz., studia niestacjonarne: j. angielski – 120 godz. <b>Dodatkowe:</b> studia stacjonarne: języki do wyboru: hiszpański, niemiecki, rosyjski, włoski – po 60 godz. <b>Certyfikaty:</b> TELC, City&Guilds, Pearson Language Tests, TOLES, LCCI i BEC	<b>Dodatkowe kursy:</b> Animator czasu wolnego, Wychowawca kolonijny, Opiekun wycieczek szkolnych <b>Systemy rezerwacyjne i programy specjalistyczne:</b> ArcGIS, AutoCAD, Galileo	66 pkt.
<b>WYŻSZA SZKOŁA SPOŁECZNO-PRZYRODNICZA IM. WINCENTEGO POŁA W LUBLINIE</b> Wydział Turystyki i Wychowania Fizycznego ul. Choiny 2 20-816 Lublin	Organizacja i zarządzanie w turystyce, Hotelarstwo i gastronomia, Turystyka zdrowotna	<b>studia stacjonarne i niestacjonarne:</b> Studia stacjonarne i niestacjonarne: przyjęcia bez egzaminu, decyduje kolejność zgłoszeń;	<b>Krajowe:</b> ok. 300 umów (min. 6 tygodni) praktyk w przedsiębiorstwach turystycznych, hotelarskich, gastronomicznych, SPA&Wellnes). Praktyki odbywają się na terenie całego kraju. <b>Zagraniczne:</b> 29 umów zagranicznych (min. 3 miesiące praktyk). Na terenie UE: Grecja, Wielka Brytania, Niemcy, Francja, Hiszpania, Portugalia, Litwa, Estonia. Kraje spoza UE: Norwegia, Lichtenstein, Islandia, Szwajcaria, Chorwacja, Turcja, Włochy.	<b>Język obowiązkowy:</b> j. angielski. Studia licencjackie stacjonarne (przez 4 semestry). Łącznie 108 godz. Studia licencjackie niestacjonarne (przez 4 semestry). Łącznie 100 godz. Studia magisterskie stacjonarne (przez 3 semestry). Łącznie 60 godz. Studia magisterskie niestacjonarne (przez 3 semestry). Łącznie 45 godz. <b>Język dodatkowy:</b> niemiecki, hiszpański, rosyjski (do wyboru). Studia licencjackie stacjonarne (przez 3 semestry). Łącznie 81 godz. Studia licencjackie niestacjonarne (przez 4 semestry). Łącznie 54 godz. Uczelnia nie ma uprawnień do nadawania certyfikatów językowych.	<b>Dodatkowe kursy:</b> Pilot wycieczek, Menedżer jakości w turystyce, Opiekun i wychowawca kolonii, Kurs języka migowego. <b>Systemy rezerwacyjne i programy specjalistyczne:</b> "Amadeus Helling Platform", "Chart", "Gastro-POS", "GastroZef", "Sanatorium"	67 pkt.





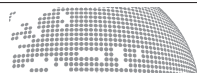
Nazwa uczelni, wydział i adres	Specjalności turystyczne, tryb studiów, poziomy kształcenia	Kryteria przyjęć w roku akademickim 2011/2012	Praktyki krajowe i zagraniczne zrealizowane w roku akademickim 2010/2011	Języki obce	Dodatkowe kursy, systemy rezerwacyjne i programy specjalistyczne, dodatkowe uprawnienia	Liczba punktów
<b>WOJEWÓDZTWO LUBUSKIE</b>						
<b>PAŃSTWOWA WYŻSZA SZKOŁA ZAWODOWA W SULECHOWIE</b> Instytut Turystyki i Rekreacji, Armii Krajowej 51 55-100 Sulechów	<b>Specjalności na kierunku turystyka i rekreacja:</b> Turystyka i organizacja wypoczynku, Gospodarka turystyczna, Hotelarstwo.	Język polski, geografia lub historia, język obcy; konkurs świadectw na studia stacjonarne i niestacjonarne jednakowe kryteria przyjęć.	<b>Krajowe:</b> Liczba miejsc w roku 2010/2011: 851. <b>Zagraniczne:</b> 1 umowa KHBO Belgia	<b>Obowiązkowe:</b> (do wyboru): angielski, j. niemiecki, j. francuski, j. włoski - 120 godzin.	<b>Dodatkowe kursy:</b> Wychowawca wypoczynku dla dzieci i młodzieży.	<b>58,5 pkt.</b>
<b>WOJEWÓDZTWO ŁÓDZKIE</b>						
<b>UNIwersytet Łódzki</b> Wydział Nauk Geograficznych, Instytut Geografii Miast i Turyzmu ul. Kopcińskiego 31 90-142 Łódź	Brak	<b>Studia I stopnia stacjonarne:</b> konkurs świadectw <b>Studia I stopnia niestacjonarne:</b> kolejność zgłoszeń. <b>Studia II stopnia stacjonarne:</b> egzamin (geografia, turystyka, rekreacja, hotelarstwo). <b>Studia II stopnia niestacjonarne:</b> egzamin wstępny z elementami: geografii, turystyki, rekreacji i hotelarstwa.	<b>Krajowe:</b> realizowane są praktyki zawodowe w różnych instytucjach związanych z turystyką. Liczba umów ok 120. <b>Zagraniczne:</b> łańcuchy hotelowe jak Marriott, Radisson, Accor, Hilton, Qubus, Westin, Sheraton, Le Meridien w krajach Europy – ok. 20 umów.	<b>Obowiązkowe:</b> stacjonarne i niestacjonarne – j. angielski (120 godzin na I stopniu). <b>Dodatkowe:</b> stacjonarne i niestacjonarne: do wyboru (120 godzin na II stopniu): niemiecki, rosyjski, francuski, włoski, hiszpański.	<b>Dodatkowe kursy:</b> Pilot wycieczek, Instruktor rekreacji ruchowej w zakresie koszykówki, pływania, narciarstwa, piłki siatkowej, fitness, gry i zabawy ruchowe. <b>Systemy rezerwacyjne i programy specjalistyczne:</b> GDS	<b>77 pkt.</b>
<b>WOJEWÓDZTWO MAŁOPOLSKIE</b>						
<b>AKADEMIA GÓRNICZO-HUTNICZA IM. STANISŁAWA STASZICA</b> Wydział Geologii, Geofizyki i Ochrony Środowiska, Katedra Geologii Ogólnej i Geoturystyki Al. Mickiewicza 30 30-059 Kraków	<b>Na studiach II stopnia:</b> Geoturystyka, Ekoturystyka, Turystyka uzdrowiskowa, Zarządzanie i marketing w turystyce (wspólnie z Wydziałem Zarządzania AGH). Ponadto na kierunku Ochrona Środowiska (studia inżynierskie): specjalność Geoturystyka.	<b>Studia I stopnia:</b> konkurs świadectw (matematyka lub fizyka lub chemia lub biologia lub geografia oraz język obcy nowożytny). <b>Studia II stopnia</b> (prowadzone od 1.10.2012): warunek - dyplom licencjata lub inżyniera lub magistra lub magistra inżyniera. Kandydaci przyjmowani są na podstawie listy rankingowej.	<b>Krajowe:</b> Planowane na II stopniu (od 1.10.2012) <b>Zagraniczne:</b> Planowane na II stopniu (od 1.10.2012)	<b>Obowiązkowe:</b> studia stacjonarne: do wyboru: angielski, niemiecki, francuski, hiszpański, rosyjski. I stopień: 150 godzin, kurs zakończony obowiązkowym egzaminem na poziomie B2. II stopień: 30 godzin. Ponadto na studiach I stopnia 30 godz. języka angielskiego specjalistycznego (j. ang. w turystyce). <b>Dodatkowe:</b> studenci studiów I stopnia z certyfikatami językowymi są zwolnieni z zajęć i egzaminu z języka obcego i mogą kontynuować naukę tego samego lub innego j. obcego w wymiarze do 150 godzin. <b>Certyfikaty:</b> TELC, DAF i LCCI	<b>Dodatkowe kursy:</b> Przedmioty umożliwiające zdawanie egzaminu na przewodnika	<b>56 pkt.</b>
<b>AKADEMIA WYCHOWANIA FIZYCZNEGO W KRAKOWIE</b> Wydział Turystyki i Rekreacji Al. Jana Pawła II 78 31-571 Kraków	<b>Studia I stopnia:</b> Obsługa ruchu turystycznego, Hotelarstwo, Rekreacja Ruchowa, Odnowa Psychosomatyczna; <b>Studia II stopnia:</b> Zarządzanie ośrodkami SPA, Turystyka międzynarodowa, Turystyka motywacyjna i biznesowa, Turystyka przyrodnicza, Turystyka przygotowawcza.	<b>Studia I stopnia:</b> stacjonarne i niestacjonarne: dla kandydatów z nową maturą podstawą oceny będzie wynik nowej matury. Dla kandydatów ze starą maturą: średnia arytmetyczną ocen. <b>Studia II stopnia:</b> stacjonarne i niestacjonarne: na podstawie egzaminu pisemnego z zakresu obejmującego treści kierunkowe standardów kształcenia na studiach pierwszego stopnia dla tego kierunku.	<b>Krajowe:</b> Specjalność Hotelarstwo – 44 porozumienia, Specjalność Rekreacja Ruchowa – 42 porozumienia, Specjalność Obsługa Turystyki – 31 porozumień, Specjalność Odnowa Biologiczna – 96 porozumień. Łącznie: 213 porozumień. <b>Zagraniczne:</b> staże w Parlamencie Europejskim, Republika Czeska, Hiszpania.	<b>Obowiązkowe:</b> studia I stopnia: 2 języki obce, do wyboru: j. angielski, j. niemiecki, j. francuski, j. rosyjski, j. hiszpański, j. włoski. Wymiar godzin w toku studiów: język obcy I-180 godz. Język obcy II-120godz. <b>Studia II stopnia:</b> jeden język obcy do wyboru – 120 godz. Bez opłat. <b>Dodatkowe:</b> j. angielski oraz j. Hiszpański. Wymiar godzin w toku studiów: j. angielski: 30 godz. w semestrze, j. hiszpański: 30 godz. w semestrze (liczba w toku studiów: w powyższym zakresie bez ograniczeń). Poziom egz. końcowego: j. angielski: A1, A2, B1, B2; j. hiszpański: A1. Opłaty: 250 zł/semestr.	<b>Dodatkowe kursy:</b> Pilot wycieczek, Instruktor rekreacji, kursy w zakresie fitness, Jazda konna, Kolarstwo górskie, Narciarstwo powszechne zjazdowe i biegowe, Nordic Walking, Pływanie rekreacyjne, Piłka siatkowa i siatkówka plażowa, Samoobrona, Taniec towarzyski, Tenis ziemny, Snowboard rekreacyjny, Tenis stołowy, Windsurfing, Wspinaczka skalkowa, Żeglarnia. <b>Systemy rezerwacyjne i programy specjalistyczne:</b> „Hotel on line-Merco”, „It Academy”, Galileo”	<b>74 pkt.</b>
<b>KRAKOWSKA AKADEMIA IM. ANDRZEJA FRYCZA MODRZEWSKIEGO</b> Wydział Stosunków Międzynarodowych, ul. G. Herlinga-Grudzińskiego 1 30-705 Kraków	<b>Kierunek:</b> Stosunki międzynarodowe, specjalności turystyka międzynarodowa oraz International Tourism (w j. angielskim) <b>Kierunek:</b> Turystyka i rekreacja – I nabór 2012/13	Na kierunku Turystyka i rekreacja oraz Stosunki międzynarodowe Specjalność turystyka międzynarodowa: posiadanie świadectwa dojrzałości oraz pozytywny wynik postępowania kwalifikacyjnego, International tourism (studia w języku angielskim) świadectwo dojrzałości i udokumentowana znajomość języka angielskiego na poziomie matury rozszerzonej	<b>Krajowe i zagraniczne:</b> Około 100 umów jednorazowych wynikających z bieżących potrzeb kierowania studentów na praktyki zawodowe w wielu firmach Krakowa i innych miast Polski oraz 12 umów o stałej współpracy.	<b>Obowiązkowe:</b> Na studiach stacjonarnych 240 godz. – j. angielskiego. Na studiach niestacjonarnych – 120 godzin języka angielskiego. <b>Dodatkowe:</b> Na studiach stacjonarnych 120 godz. drugiego języka obcego (język niemiecki, hiszpański, włoski, francuski, rosyjski) <b>Certyfikaty:</b> TELC; ECDL, Cambridge English: First Certificate, Cambridge English: Advanced.	<b>Dodatkowe kursy:</b> Pilot wycieczek, certyfikat ukończenia studiów podyplomowych („Nowe technologie informatyczne w biznesie turystycznym”, „Planowanie strategiczne w turystyce)	<b>62 pkt.</b>
<b>UNIwersytet Pedagogiczny IM. KOMISJI EDUKACYJNY NARODOWEJ W KRAKOWIE</b> Wydział Geograficzno-Biologiczny, Instytut Geografii ul. Podchorążych 2 30-084 Kraków	Aktywizacja turystyczna układów przestrzennych, Dziedzictwo kulturowe, Geoturystyka, Pilotaż i przewodnictwo turystyczne po Polsce, Przedsiębiorczość w turystyce, Turystyka międzynarodowa	Średnia wyników egzaminu maturalnego ze wszystkich zdawanych przedmiotów. Kandydatom zdającym maturę z geografii na poziomie rozszerzonym wynik zostanie przemnożony przez współczynnik 2. Kandydaci, którzy uczęszczali w szkole ponadgimnazjalnej na dodatkowe zajęcia edukacyjne z zakresu geografii lub turystyki otrzymują dodatkowo 10 p. do rankingu. Laureaci i finaliści olimpiady geograficznej stopnia centralnego przyjmowani są bez postępowania kwalifikacyjnego.	<b>Krajowe:</b> 4 tygodnie praktyk zawodowych nieopłatnych (160 godzin w toku studiów), umowy zawierane są na bieżąco w danym roku akademickim z wieloma firmami i instytucjami w zależności od zapotrzebowania; łącznie zawieranych jest min. 100 porozumień z pracodawcami rocznie. <b>Zagraniczne:</b> 2 stałe umowy międzynarodowe: z Hiszpania, Grecja + Cypr. Studenci wyjeżdżają na okres od 2 do 4 miesięcy.	<b>Obowiązkowe:</b> j. angielski; 120 godz., poziom min. B2 (stacjonarne/niestacjonarne). <b>Dodatkowe:</b> języki: niemiecki, francuski, włoski, hiszpański, rosyjski; 120 godzin (stacjonarne) 80 godzin (niestacjonarne) nieopłatnie, poziom od A1 do C1 (wybór studentów). <b>Certyfikaty:</b> TELC, TRKI	<b>Dodatkowe kursy:</b> Pilot wycieczek, Wychowawca kolonijny, Przewodnik miejski. <b>Systemy rezerwacyjne i programy specjalistyczne:</b> Statistica, pakiety GIS (m.in. Idrisi Map Info), Galileo, Kameleon	<b>81 pkt.</b>
<b>WYŻSZA SZKOŁA TURYSTYKI I EKOLOGII W SUCHEJ BESKIDZKIEJ</b> Turystyki i Rekreacji ul. Zamkowa 1 34-200 Sucha Beskidzka	Obsługa ruchu turystycznego, Hotelarstwo i gastronomia, Menedżer SPA i Wellness, Zarządzanie rozwojem regionalnym i lokalnym, Zarządzanie turystyką zrównoważoną. <b>Studia II stopnia:</b> (stacjonarne, niestacjonarne): Turystyka międzynarodowa, Zarządzanie turystyką i rekreacją	Kolejność zgłoszeń, testy kompetencyjne, rozmowy kwalifikacyjne, świadectwa dojrzałości	<b>Krajowe:</b> praktyki w najlepszych hotelach, ośrodkach wczasowych i biurach podróży w Polsce. 45 umów. Czas trwania: trwa od 1 do 2 miesięcy. <b>Zagraniczne:</b> studenci pracują w najlepszych hotelach w Europie: Grecja, Francja, Hiszpania, Włochy, Irlandia, Anglia, Niemcy, Turcja, Cypr oraz USA. Hotele 4-5 gwiazdkowe. Prócz tego umowy z: Wyspami Kanaryjskimi, Majorką, Irlandią, Francją, USA, Włochami, Grecją, Niemcami. Praktyki trwają od 2 do 4 miesięcy	<b>Obowiązkowe:</b> studia stacjonarne – obowiązkowo dwa do wyboru. Niestacjonarne – jeden język obowiązkowy. Studenci mogą uczyć się nieopłatnie 5 języków obcych: angielskiego, niemieckiego, francuskiego, włoskiego, rosyjski. 120 godzin jednego języka. <b>Języki dodatkowe:</b> angielski, niemiecki, francuski, włoski, rosyjski: 120 godzin - 1 język (jeżeli student wybierze 5 to odpowiednio 5*120 = 600). Studenci anglojęzyczni uczestniczą w zajęciach w języku angielskim realizowanych w WSTIE, jako zajęcia studentów z zagranicy ERA-SMUS. <b>Certyfikaty:</b> FCE, TOEIC, TFI, TOEIC Bridge.	<b>Dodatkowe kursy:</b> Pilot wycieczek, Przewodnik miejski po Warszawie, Przewodnik terenowy po Mazowszu, Instruktor rekreacji AWF fitness i kinezygerontoprofilaktyki.	<b>95 pkt.</b>
<b>WOJEWÓDZTWO MAZOWIECKIE</b>						
<b>AKADEMIA WYCHOWANIA FIZYCZNEGO JÓZEFA PIŁSUDSKIEGO W WARSZAWIE</b> Wydział Turystyki i Rekreacji ul. Marymoncka 34 00-968 Warszawa	Instruktorska rekreacji ruchowej (fitness – nowoczesne formy gimnastyki, kinezygerontoprofilaktyka) oraz turystyczna (obsługa ruchu turystycznego, pilotaż wycieczek, przewodnictwo turystyczne, organizacja imprez turystycznych i rekreacyjnych).	<b>Studia I stopnia stacjonarne i niestacjonarne:</b> Punktacja ocen ze świadectwa dojrzałości, Punktacja egzaminu ze sprawności fizycznej. <b>Studia II stopnia stacjonarne i niestacjonarne:</b> Egzamin testowy z wiedzy ogólnej opracowany na podstawie minimum programowego studiów I stopnia kierunku turystyka i rekreacja.	<b>Krajowe:</b> wydział ma podpisane z Pracodawcami 18 umów. Ponadto co roku studenci podpisują umowy na praktyki indywidualne, we własnym zakresie (ok. 100). <b>Zagraniczne:</b> każdego roku podpisywane jest kilka umów międzynarodowych w zależności od potrzeb i możliwości, między innymi z: Polską Organizacją Turystyczną – w ośrodkach informacji turystycznej np. w Londynie, Paryżu, Madrycie, Nowym Jorku, Brukseli.	<b>Język obowiązkowy:</b> studia stacjonarne I stopień – 90 godz., studia niestacjonarne I stopień – 60 godz. <b>Języki dodatkowe:</b> studia stacjonarne I stopień – 90 godz., studia niestacjonarne I stopień – 60 godz., studia stacjonarne II stopień – 90 godz., studia niestacjonarne II stopień – 60 godz.	<b>Dodatkowe kursy:</b> Pilot wycieczek, Przewodnik miejski po Warszawie, Przewodnik terenowy po Mazowszu, Instruktor rekreacji AWF fitness i kinezygerontoprofilaktyki.	<b>70 pkt.</b>
<b>PRYWATNA WYŻSZA SZKOŁA OCHRONY ŚRODOWISKA W RADOMIU</b> Wydział Turystyki i Rekreacji ul. Zubrzyckiego 6 26-600 Radom	<b>I stopień:</b> Organizacja turystyki i rekreacji, Turystyka i rekreacja zdrowotna, Obsługa turystyki zagranicznej, Turystyka i rekreacja osób niepełnosprawnych, Turystyka regionalna, Rekreacja ruchowa, Pedagogika czasu wolnego. <b>II stopień:</b> Menedżer turystyki i rekreacji, Hotelarstwo i gastronomia, Turystyka na obszarach leśnych i chronionych, Agroturystyka, Rekreacja ruchowa.	Kolejność zgłoszeń	<b>Krajowe:</b> 5 umów (biura podróży, hotele). <b>Zagraniczne:</b> w ramach programu Erasmus – wyjazdy studentów do: Saint Tropez, Majorka, Korfu, Londyn	<b>Obowiązkowe:</b> stacjonarne: j. angielski – 180 godz., niestacjonarne: j. angielski – 120 godz.	<b>Dodatkowe kursy:</b> Pilot wycieczek, Instruktor fitness, kurs masażu. Kursy nie objęte tokiem studiów: animator czasu wolnego, udzielanie pomocy przedmedycznej, instruktora sportu (uprawnienia ministerialne) - taniec, pływanie, siatkówka, koszykówka, instruktora rekreacji – narciarstwo zjazdowe, kulturyzacja, Akademia Rezydentów.	<b>44,5 pkt.</b>





Nazwa uczelni, wydział i adres	Specjalności turystyczne, tryb studiów, poziomy kształcenia	Kryteria przyjęć w roku akademickim 2011/2012	Praktyki krajowe i zagraniczne zrealizowane w roku akademickim 2010/2011	Języki obce	Dodatkowe kursy, systemy rezerwacyjne i programy specjalistyczne, dodatkowe uprawnienia	Liczba punktów
<b>WOJEWÓDZTWO MAZOWIECKIE</b>						
<b>UCZELNIA VISTULA</b> Wydział Biznesu, ul. Stokłosa 3 02-787 Warszawa	Turystyka biznesowa, Hotelarstwo i gastronomia, Obsługa i organizacja ruchu turystycznego, Zarządzanie sportem i rekreacją, Obsługa podróźnicza w transporcie lotniczym	Kolejność zgłoszeń	<b>Krajowe:</b> 18 umów. <b>Zagraniczne:</b> 3-miesięczne praktyki w renomowanych hotelach m.in. Grecja, Hiszpania, Włochy.	<b>Obowiązkowe:</b> (j. angielski) studia stacjonarne 210 godz., studia niestacjonarne 80 godz. <b>Dodatkowe:</b> studenci mogą uczestniczyć w bezpłatnych kursach językowych organizowanych w Uczelni: indonezyjski, chiński, turecki, włoski. Certyfikaty: TOEIC, TOEFL, TOEIC Bridge lub WiDaF.	<b>Dodatkowe kursy:</b> Uczelnia prowadzi szkolenia praktyczne dla przyszłych ekspertów zajmujących się organizacją spotkań biznesowych z MPI Global Training i jedną Uczelnią w Polsce przyznającą certyfikaty tego programu.	<b>60 pkt.</b>
<b>WYŻSZA SZKOŁA HOTELARSTWA, GASTRONOMII I TURYSTYKI W WARSZAWIE</b> Wydział Turystyki i Rekreacji ul. Chodakowska 50 03-816 Warszawa	Studia pierwszego stopnia: Hotelarstwo i gastronomia, Programowanie i organizacja turystyki, Dietetyka dla osób aktywnych fizycznie, Rekreacja, Zarządzanie finansami przedsiębiorstw turystycznych, Marketing i zarządzanie w turystyce	Rekrutacja na studia odbywa się bez egzaminów wstępnych, decyduje kolejność zgłoszeń i złożenia kompletu dokumentów.	<b>Krajowe:</b> porozumienie o współpracy z Krajową Izłą Gospodarczą. Praktyki w: hotelach, hostelach, centrach konferencyjnych. <b>Zagraniczne:</b> Majorca	<b>Obowiązkowe:</b> studia stacjonarne - 300 godz., studia niestacjonarne - 150 godz., studia niestacjonarne drugiego stopnia - 45 godz. <b>Dodatkowe:</b> język migany - 40 godz. dla wszystkich studentów (studia pierwszego oraz drugiego stopnia stacjonarne i niestacjonarne).	<b>Dodatkowe kursy:</b> Instruktor kinezygerontoprofilaktyki, Instruktor fitness - nowoczesne formy gimnastyki. <b>Systemy rezerwacyjne i programy specjalistyczne:</b> „GdH”, „ReHot”, „MerlinX”, „SART”, „Secur”, „Wezyr”, „AlfaStar”, „Bluevendo”, „TOM”	<b>65 pkt.</b>
<b>WYŻSZA SZKOŁA TURYSTYKI I JĘZYKÓW OBCYCH W WARSZAWIE</b> Al. Prymasa Tysiąclecia 38, 01-242 Warszawa	Hotelarstwo i Gastronomia, Obsługa Ruchu Turystycznego, Zarządzanie w turystyce, Komunikacja Społeczna Turystyki, Turystyka Międzynarodowa, Komunikacja Społeczna i Dziennikarstwo, Agroturystyka.	<b>Studia I stopnia:</b> kolejność zgłoszeńkosmetologia. <b>Studia II stopnia:</b> konkurs dyplomów	<b>Krajowe:</b> 8 umowa z Izłą Gospodarczą Hotelarstwa Polskiego - hotele na terenie całego kraju, Umowa z Warszawską Izłą Turystyki - biura podróży na terenie woj. Mazowieckiego, 26 umów indywidualnych. <b>Zagraniczne:</b> Grecja, Hiszpania.	<b>Język obowiązkowy:</b> j. angielski - studia stacjonarne - 360 godz., studia niestacjonarne - 216 godz. <b>języki dodatkowe:</b> do wyboru: j. hiszpański, j. włoski, j. Francuski, j. niemiecki, j. Rosyjski: studia stacjonarne - 150 godz., studia niestacjonarne - 80 godz. <b>Certyfikaty:</b> ACCUEIL	<b>Dodatkowe kursy:</b> Pilot wycieczek, Przewodnik miejski po Warszawie. <b>Systemy rezerwacyjne i programy specjalistyczne:</b> „GDS”, „Amadeus(Vist)”, „Worldspan”, „Travelport”, „HRS”, „ProHot”, „ProGast”, „ReHot”, „Micros”, „Fidelio”	<b>78,5 pkt.</b>
<b>WYŻSZA SZKOŁA TURYSTYKI I REKREACJI IM. MIECZY-SŁAWA ORŁOWICZA</b> Wydział Turystyki i Rekreacji, ul. Stokłosa 3 02-787 Warszawa	Organizacja i obsługa ruchu turystycznego, Hotelarstwo i gastronomia, Zarządzanie sportem i rekreacją, Obsługa podróźnicza w transporcie lotniczym	Konkurs świadectw	<b>Krajowe:</b> 14 umów zbiorczych. Uczelnia zawarła również ok. 20 umów indywidualnych. <b>Zagraniczne:</b> uczelnia corocznie organizuje atrakcyjne 3 - miesięczne praktyki zagraniczne w renomowanych hotelach Hiszpanii, Grecji, Wielkiej Brytanii.	<b>Obowiązkowe:</b> studia stacjonarne: 330 godz.: 3 semestry z j. angielskiego - 180 godz., 3 semestry 1 z 5 języków do wyboru (włoski, hiszpański, niemiecki, rosyjski, angielski) - 150 godz. Studia niestacjonarne: 120 godz. z wybranego z 4 języków (angielski, niemiecki, rosyjski, francuski). <b>Dodatkowe:</b> indonezyjski, chiński i turecki.	<b>Dodatkowe kursy:</b> Pilot wycieczek, Menadżer Sportu.	<b>61,5 pkt.</b>
<b>WOJEWÓDZTWO OPOLSKIE</b>						
<b>POLITECHNIKA OPOLSKA</b> Instytut Turystyki i Rekreacji ul. Prószkowska 76 45-758 Opole	Rekreacja ruchowa z odnową psychosomatyczną, Turystyka zdrowotna i spa, Zarządzanie w turystyce.	Jako kryterium obowiązuje podczas rekrutacji konkurs świadectw (biologia, geografia, historia, język polski).	<b>Krajowe:</b> 120 godz. w okresie wakacji w biurach podróży na terenie kraju. Praktyki te są prowadzone w ramach Programu UE fundusz społeczny - Kapitał Ludzki pn. „Jedna uczelnia wiele możliwości”.	<b>Obowiązkowe:</b> j. angielski: studia stacjonarne 120 godz. w 4 semestrach, studia niestacjonarne: 120 godz. w 4 semestrach. <b>Dodatkowe:</b> j. niemiecki, j. chiński.	<b>Dodatkowe kursy:</b> kurs pilota <b>Systemy rezerwacyjne i programy specjalistyczne:</b> Blue Vendo	<b>54 pkt.</b>
<b>WOJEWÓDZTWO PODKARPACKIE</b>						
<b>PAŃSTWOWA WYŻSZA SZKOŁA ZAWODOWA W KROŚNIE</b> Zakład Turystyki i Rekreacji ul. Rynek 1 38-400 Krośno	Obsługa ruchu turystycznego, Turystyka aktywna	konkurs świadectw	<b>Krajowe:</b> 68 umów. Czas trwania: 2 tygodnie. Opłaty: bezpłatne. <b>Zagraniczne:</b> Węgry, Hiszpania. Warunki przyjęć: podanie zawierające średnią ocen studenta, list motywacyjny oraz rekomendację opiekuna roku.	<b>Obowiązkowe:</b> wymiar godzin w toku studiów: 120. Opłaty: za darmo. <b>Dodatkowe:</b> j. niemiecki, j. hiszpański, j. rosyjski. Wymiar godzin w toku studiów: 90. Poziom egzaminu końcowego: A2, B1. Opłaty: za darmo. Certyfikaty: KET, PET, FCE, BEC.	<b>Dodatkowe kursy:</b> Pilot wycieczek, Przewodnik: beskidzki, terenowy, Animator czasu wolnego w turystyce, Instruktor: rekreacji, sportu (różne), Wychowawca placówek wypoczynku dzieci i młodzieży, <b>Systemy rezerwacyjne i programy specjalistyczne:</b> Voyager Travel, Voyager Polisa, Euroticket, Hotel, Kameleon	<b>67 pkt.</b>
<b>UNIwersytet RZESZOWSKI</b> Wydział Wychowania Fizycznego ul. Towarnickiego 3 35-959 Rzeszów	<b>Studia I stopnia:</b> Zarządzanie i obsługa ruchu turystycznego, Hotelarstwo i gastronomia. <b>Studia II stopnia:</b> Hotelarstwo i gastronomia, Turystyka międzynarodowa, Turystyka Zdrowotna.	konkurs świadectw	<b>Krajowe:</b> ok. 190 umów (hotele, biura podróży, ośrodki sportu i rekreacji).	<b>Obowiązkowe:</b> studia stacjonarne I stopnia : 120 godz., II stopnia: 60 godz. Studia niestacjonarne I stopnia: 70 godzin, II stopnia: 30 godzin. <b>Dodatkowe:</b> Studia stacjonarne I stopnia: 80 godz., studia niestacjonarne I stopnia: 60 godz.	<b>Dodatkowe kursy:</b> Pilot wycieczek <b>Systemy rezerwacyjne i programy specjalistyczne:</b> Novitus, Galileo, Euroticket	<b>71 pkt.</b>
<b>WOJEWÓDZTWO PODLASKIE</b>						
<b>PAŃSTWOWA SZKOŁA WYŻSZA IM. PAPIEZA JANA PAWŁA II W BIAŁEJ PODLASKIEJ</b> Instytut Turystyki i Rekreacji, ul. Sidorska 95/97 21-500 Biała Podlaska	<b>Studia I stopnia:</b> Hotelarstwo, Obsługa ruchu turystycznego, Turystyka i rekreacja zdrowotna. <b>Studia II stopnia:</b> Turystyka aktywna i sport dla wszystkich, Zarządzanie przedsiębiorstwem turystycznym	<b>Studia I stopnia:</b> konkurs świadectw matury. O przyjęciu na studia stacjonarne/niestacjonarne decyduje miejsce kandydata na liście rankingowej ułożonej w oparciu o uzyskaną liczbę punktów, do wyzerpania limitu miejsc. <b>Studia II stopnia:</b> do wyzerpania miejsc.	<b>Krajowe:</b> 48 umów (hotele, biura podróży, ośrodki sportu i rekreacji). <b>Zagraniczne:</b> Niemcy, wielka Brytania, Szkocja, Słowacja, Białoruś, Ukraina, Rosja, Peru	<b>Obowiązkowe:</b> studia I stopnia: stacjonarne - j. angielski 88 godz., niestacjonarne - j. angielski 54 godz. Studia II stopnia: stacjonarne - j. angielski 86 godz., niestacjonarne - j. angielski 54 godz. <b>Dodatkowe:</b> studia I stopnia: stacjonarne - j. rosyjski/niemiecki 58 godz., niestacjonarne - j. rosyjski/niemiecki 36 godz.	<b>Dodatkowe kursy:</b> Pilot wycieczek, Kierownik wycieczek szkolnych i obozów wędrownych, Wychowawców placówek wypoczynku dzieci i młodzieży szkolnej, Kierownik placówek wypoczynku dzieci i młodzieży szkolnej	<b>64,5 pkt.</b>
<b>BIALOSTECKA POLITECHNIKA</b> Wydział Zarządzania ul. O.S. Tarasiuka 2 16-001 Kleosin	Studia II stopnia - zarządzanie działalnością turystyczną	Postępowanie kwalifikacyjne, w którym bierze się pod uwagę następujące przedmioty: matematyka, język obcy nowożytny, przedmiot do wyboru z: historia, geografia.	<b>Krajowe:</b> obowiązek zrealizowania 4 - tygodniowych praktyk zawodowych spoczywa na studentach kierunku turystyka i rekreacja do końca 6 semestru studiów I stopnia. Firmy, instytucje, organizujące itp., z którymi uczelnia ma umowy: 27 krajowych. <b>Zagraniczne:</b> brak	<b>Języki obowiązkowe:</b> studia I stopnia: 120 godz. do wyboru: j. angielski, j. niemiecki, j. rosyjski przez 4 semestrów, ostatni - 5 semestr - 30 godz. wykładu, kończący się egzaminem. Studia II stopnia: 30 godz. ćwiczeń językowych do wyboru: j. angielski, j. niemiecki, j. rosyjski przez 1 semestr. <b>Dodatkowe:</b> brak	<b>Dodatkowe kursy:</b> Wychowawca w placówkach wypoczynku dzieci i młodzieży, Kierownik placówek wypoczynku dzieci i młodzieży, Kierowników szkolnych wycieczek i imprez turystycznych - krajoznawczych, Kurs pilotów wycieczek, Kurs informatora turystycznego, Kurs animatora czasu wolnego, <b>Systemy rezerwacyjne i programy specjalistyczne:</b> Arc Wycieczki	<b>54 pkt.</b>
<b>WOJEWÓDZTWO POMORSKIE</b>						
<b>AKADEMIA WYCHOWANIA FIZYCZNEGO I SPORTU W GDAŃSKU</b> Wydział Turystyki i Rekreacji, ul. Kazimierza Górskiego 1, 80-336 Gdańsk	<b>Studia I stopnia:</b> Tur. kult., Hotelarstwo, Gospodarowanie w tur., Tur. aktywna-wodna, Anim. czasu wolnego, SPA&Wellness. <b>Studia II stopnia:</b> SPA&Wellness, Trener osobisty, Zarządzanie przedsiębior. tur. i sport.	<b>Studia stacjonarne i niestacjonarne I stopnia:</b> ocena stanu zdrowia, konkurs świadectw, j. obcy, umiejętność pływania. <b>Studia stacjonarne i niestacjonarne II stopnia:</b> ocena stanu zdrowia, konkurs świadectw uzyskanych podczas studiów zawodowych. Umiejętność pływania.	<b>Krajowe:</b> 159 umów o nieodpłatną praktykę zawodową. <b>Zagraniczne:</b> od momentu przystąpienia do programu „Olimp” w hotelach i kompleksach turystycznych Grecji (Halkidiki, Kreta, Kefalonia, Corfu, Rodos) praktykę odbyło 10 studentów.	<b>Obowiązkowe:</b> 120 godz., do wyboru: j. angielski, j. niemiecki, j. francuski, j. włoski, j. rosyjski. <b>Dodatkowe:</b> Od nowego roku akademickiego będzie istniała możliwość wyboru dodatkowego języka obcego w ramach przedmiotów do wyboru.	<b>Dodatkowe kursy:</b> m.in. wych. kolonijny, Kier. kolonii, obozów; Pilot wycieczek, Patent żeglarski, Patent sternika jachtowego, Instruktor rekreacji w zakresie: kinezygerontoprofilaktyki, fitness, orientacji sportowej, żeglarsstwa, windsurfingu, tenisa, animatora czasu wolnego - na studiach I stopnia); Trenera osobistego.	<b>64 pkt.</b>
<b>WYŻSZA SZKOŁA BANKOWA W GDAŃSKU</b> Wydział Finansów i Zarządzania w Gdańsku oraz Wydział Ekonomii i Zarządzania w Gdyni, ul. Dolna Brama 8, 80-821 Gdańsk	Hotelarstwo, Obsługa Ruchu Turystycznego, Turystyka Międzynarodowa, Turystyka Uzdrawiskowa SPA & Wellness, Zarządzanie w Turystyce	Kolejność zgłoszeń	<b>Krajowe:</b> 14 umów. <b>Zagraniczne:</b> Stala współpraca z uczelniami z UE i krajów stowarzyszonych w ramach Programu Erasmus - Sokrates oraz z uczelniami zagranicznymi w ramach umów bilateralnych: Belgia, Bułgaria, Cypr, Czechy, Hiszpania, Niemcy, Dania, Francja, Grecja, Włochy, Norwegia, Portugalia, Szwecja, Słowacja, Turcja, Wielka Brytania, Stany Zjednoczone.	<b>Obowiązkowe:</b> studia stacjonarne - 420 godz. studia niestacjonarne - 210 godz. <b>Dodatkowe:</b> Do wyboru 4 języki (niemiecki, włoski, rosyjski, hiszpański). Studia stacjonarne - 120 godz., Studia niestacjonarne - 60 godz. <b>Certyfikaty:</b> EFB, EFT	-	<b>56,5 pkt.</b>
<b>WYŻSZA SZKOŁA TURYSTYKI HOTELARSTWA W GDAŃSKU</b> Wydział Turystyki, Rekreacji i Ochrony Zdrowia ul. Miszewskiego 12/13 80-239 Gdańsk	<b>Studia I stopnia:</b> zarządzanie w hotelarstwie i gastr., zarządzanie przedsiębiorstwem tur., zarządzanie małą firmą, gastronomią i dietetyką, tur. międzynarodowa, tur. uzdrawiskowa. <b>Studia II stopnia:</b> ekonomika tur., zarządzanie przedsiębiorstwem tur., tur. zdrowotna.	kolejność zgłoszeń, postępowanie kwalifikacyjne	<b>Krajowe:</b> 82 umowy w 270 miejscach. <b>Zagraniczne:</b> 132 miejsca (np. Kanada, Grecja, Niemcy)	<b>Obowiązkowy:</b> j. angielski lub j. niemiecki. Stacjonarne 270 godz. Niestacjonarne: 212 godz. Na studiach prowadzonych w j. angielskim: (Specjalność: International Hospitality and Tourism Management) 1500 godz. <b>Dodatkowe:</b> 90 godz., do wyboru 6: angielski, niemiecki, rosyjski, francuski, włoski, hiszpański Stacjonarne I stopnia. Poziom egz. końcowego (A1, A2, B1, B2, C1, C2). Opłaty: nieodpłatny. <b>Certyfikaty:</b> TOEIC, WiDaF, TFI.	<b>Dodatkowe kursy:</b> m.in. Barman- Mixer, Pilot Wycieczek, Menedżer Gastronomii, Barista, Sommelier, Menedżera Hotelarstwa, Bufetowy-barman, Kierownik sali, Kurs: dla pielęgniarek i kelnerski, Wych. Kolonijny, Żeglarz Jachtowy, Sternik Motorowodny, Promotor Nordic Walking, Spec.-Animator. <b>Systemy rezerwacyjne i programy specjalistyczne:</b> „Rachmistrz”, „Gratyfikant”, „Revizor”	<b>102 pkt.</b>





Nazwa uczelni, wydział i adres	Specjalności turystyczne, tryb studiów, poziomy kształcenia	Kryteria przyjęć w roku akademickim 2011/2012	Praktyki krajowe i zagraniczne zrealizowane w roku akademickim 2010/2011	Języki obce	Dodatkowe kursy, systemy rezerwacyjne i programy specjalistyczne, dodatkowe uprawnienia	Liczba punktów
<b>WOJEWÓDZTWO ŚLĄSKIE</b>						
<b>GÓRNOŚLĄSKA WYŻSZA SZKOŁA HANDLOWA IM. WOJCIECHA KORFANTEGO W KATOWICACH</b> Wydział Turystyki i Promocji Zdrowia ul. Harcerzy Września 3 40-659 Katowice	Studia I stopnia: Tur. międzynarodowa, Hotelarstwo i gastr., Tur. zdrowotna, Informacja i informatyka w tur., Zarządzanie w sporcie i rekreacji. Studia II stopnia: Tur. międzynarodowa, Hotelarstwo i gastronomia, Tur. zdrowotna i agroturystyka, Tur. uzdrowskowska i odnowa biologiczna, Zarządzanie w sporcie,	Kolejność zgłoszeń	<b>Krajowe:</b> 45 umów. Praktyki zawodowe trwają 4 tygodnie. <b>Zagraniczne:</b> Hiszpania, Niemcy, Turcja, Wielka Brytania.	<b>Obowiązkowe:</b> studia stacjonarne I stopnia: angielski, semestry 1-3: 60 godz., semestry 4-6: 30 godz. Studia niestacjonarne I stopnia (niemiecki, hiszpański, włoski, francuski, rosyjski) semestry 1-6 po 20 godz. Studia stacjonarne II stopnia (język specjalnościowy), semestry 1-3 po 30 godz. <b>Dodatkowe:</b> studia stacjonarne I stopnia (niemiecki, hiszpański, włoski, francuski, rosyjski) semestry 1-6: 30 godz. Studia niestacjonarne I i II stopnia semestry 1-6 po 14 godz. <b>Certyfikaty: TELC, IES, LCCI</b>	<b>Dodatkowe kursy:</b> Kurs pilotów wycieczek, Kursy i Szkolenia z zakresu Fizjoterapii, Kursy dla Instruktorów Rekreacji Ruchowej, Animator czasu wolnego, Pilot wycieczek, Kursy samoobrony. <b>Systemy rezerwacyjne i programy specjalistyczne:</b> programy komputerowe w ramach specjalizacji: Informacja i informatyka w turystyce	<b>74 pkt.</b>
<b>WOJEWÓDZTWO WARMIŃSKO-MAZURSKIE</b>						
<b>PAŃSTWOWA WYŻSZA SZKOŁA ZAWODOWA W ELBLĄGU</b> Instytut Ekonomiczny Adres: ul. Wojska Polskiego 1, 82-300 Elbląg	Ekonomia turystyki - specjalność na kierunku Ekonomia	Konkurs świadectw. Przedmiot do wyboru: geografia, historia, matematyka lub WOS, język polski, język obcy.	<b>Krajowe:</b> w roku akad. 2011/12 podpisano 18 porozumień/umów na odbycie praktyk dla 31 studentów specjalności ET. <b>Zagraniczne:</b> Barcelona.	<b>Obowiązkowe:</b> Studia stacjonarne – 120 godz. (przez 4 semestry; 30godz./semestr).	–	<b>44 pkt.</b>
<b>WOJEWÓDZTWO WIELKOPOLSKIE</b>						
<b>AKADEMIA WYCHOWANIA FIZYCZNEGO W POZNANIU</b> Wydział Turystyki i Rekreacji ul. Rybaki 19 61-884 Poznań	Obsługa ruchu tur., Rekreacja, Hotelarstwo, Tur. kult. z dziennikarstwem, Dietetyka w tur. i rekre., Ekoturystyka, Technologie inf. w tur. i rekreacji. Animacja czasu wolnego, Tur. zrównoważona, Tur. międzynarodowa, Gastr. w tur., Menedżer tur. i rekre.	Studia stacjonarne i niestacjonarne I stopnia: wynik egzaminu maturalnego, umiejętność pływania. Studia stacjonarne i niestacjonarne II stopnia: test pisemny z wiedzy o turystyce i z języka obcego (podstawą przyjęcia jest lista rankingowa ustalona na podstawie uzyskanych wyników z testu egzaminacyjnego).	<b>Krajowe:</b> 169 umów. <b>Zagraniczne:</b> 28 umów (w tym 11 umów za pośrednictwem Biura Współpracy z Zagranicą) : Hiszpania, Grecja, Turcja, Cypr, Francja, Portugalia	<b>Obowiązkowe:</b> Studia stacjonarne I stopnia: 2 j. obce, w tym I język – 286 godz.; II język – 104godz. studia stacjonarne II stopnia: 104 godz. Studia niestacjonarne I stopnia: 2 języki obce, w tym I język – 120 godz.; II język – 40 godz. Studia II stopnia: 40 godz. <b>Dodatkowe:</b> j. migowy – 13 godz. <b>Certyfikaty: LCCI</b>	<b>Dodatkowe kursy:</b> Instruktor rekreacji w specjalnościach – fitness, kulturystyka, tenis ziemny, narciarstwo, aquafitness, ratownictwa wodnego; Instruktor międzynarodowy - Nordic walking; Przygotowanie do egzaminu na pilota wycieczek i przewodnika. <b>Systemy rezerwacyjne i programy specjalistyczne:</b> Fidelio, Amadeus	<b>70,5 pkt.</b>
<b>PAŃSTWOWA WYŻSZA SZKOŁA ZAWODOWA W LESZNIE</b> Instytut Turystyki ul. Mickiewicza 5 64 – 100 Leszno	Aeroturystyka, Agroturystyka, Turystyka zrównoważona, Hotelarstwo i gastronomia w turystyce.	Konkurs świadectw	<b>Krajowe:</b> Praktyki organizowane w wymiarze 4 tygodni po zakończeniu IV sem. Większość studentów praktyki załatwia we własnym zakresie. <b>Zagraniczne:</b> The Tree Travel, ul. Pańska 73, Warszawa. Czas trwania praktyk – 4 tygodnie. Praktyki są nieodpłatne. Studenci otrzymują od pracodawców zwrot kosztów podróży samolotowej oraz kieszonkowe.	<b>Obowiązkowe:</b> j. angielski – studia stacjonarne - 150 godz., studia niestacjonarne - 100 godz. <b>Dodatkowe:</b> 3 języki dodatkowe. Studia stacjonarne - 150 godz., studia niestacjonarne 45 godz.	<b>Dodatkowe kursy:</b> Pilot Wycieczek	<b>39,5 pkt.</b>
<b>UNIwersytet IM. ADAMA MICKIEWICZA W POZNANIU</b> Wydział Nauk Geograficznych i Geologicznych ul. Dziegielowa 27 61-680 Poznań	Turystyka ogólna, turystyka międzynarodowa	<b>Studia I stopnia stacjonarne:</b> głównym kryterium jest konkurs świadectw dojrzałości. Studia niestacjonarne I stopnia: na podstawie złożenia wymaganych dokumentów do wypełnienia limitu miejsc. <b>Studia II stopnia stacjonarne:</b> rozmowa kwalifikacyjna. Studia niestacjonarne II stopnia: na podstawie złożenia wymaganych dokumentów do wypełnienia limitu miejsc.	<b>Krajowe:</b> Praktyka zawodowa w hotelach; praktyka zawodowa w przedsiębiorstwach turystycznych (umowy pomiędzy Uczelniami a danym przedsiębiorstwem zawierane są indywidualnie z każdym ze studentów). <b>Zagraniczne:</b> W roku akademickim 2011/2012 praktyki zawodowe w hotelach, 9 umów – Grecja, Hiszpania, Włochy, Turcja, Niemcy, Finlandia.	<b>Obowiązkowe:</b> j. angielski oraz drugi język do wyboru spośród: j. niemiecki, j. hiszpański, j. francuski, j. rosyjski, j. włoski. Ogólna liczba godzin: 540. Studia stacjonarne: 330 godz. Studia niestacjonarne: 210 godz. <b>Dodatkowe:</b> 5 ( w tym j. migowy oraz język obcy jako 3 do wyboru). Studia stacjonarne: 180 godz., studia niestacjonarne: 120 godz. <b>Certyfikaty: TOEIC i LTE – j. angielski; certyfikaty TELC na poziomie A2, B1 i B2 z j. niemieckiego i rosyjskiego oraz na poziomie A2 i B1 z j. hiszpańskiego, włoskiego i francuskiego.</b>	<b>Dodatkowe kursy:</b> Pilot wycieczek, Animatora czasu wolnego, Kurs narciarstwa wodnego. <b>Systemy rezerwacyjne i programy specjalistyczne:</b> „Amadeus”, „ArcGIS”, „Ildrisi”	<b>76 pkt.</b>
<b>WYŻSZA SZKOŁA BANKOWA W POZNANIU,</b> Wydział Zamiejscowy w Chorzowie Ul. Wandy 66 41-500 Chorzów	Hotelarstwo, Manager Sportu, Obsługa ruchu turystycznego, Turystyka międzynarodowa, Turystyka – Organizacja i Marketing, Turystyka uzdrowskowska SPA & Wellness, Zarządzanie przedsiębiorstwem turystycznym	Kolejność zgłoszeń	<b>Krajowe:</b> Liczba umów 18. <b>Zagraniczne:</b> Malta, wielka Brytania.	<b>Obowiązkowe:</b> Studia stacjonarne: 360 godz., 120 godz. 4 języki do wyboru. <b>Dodatkowe:</b> studia stacjonarne: 180 godz. (6 języków do wyboru). <b>Certyfikaty: TELC, BEC</b>	<b>Dodatkowe kursy:</b> Pilot wycieczek	<b>48 pkt.</b>
<b>WYŻSZA SZKOŁA HANDLU I USŁUG W POZNANIU</b> Wydział Społeczno-Ekonomiczny ul. Zwierzyniecka 13-15 60-813 Poznań	Zarządzanie Turystyką, Animacja Czasu Wolnego, Hotelarstwo, Turystyka Międzynarodowa, Dietetyka w Turystyce i Rekreacji	Złożenie kompletu wymaganych dokumentów	<b>Krajowe:</b> hotele (5). <b>Zagraniczne:</b> Grecja i Norwegia.	<b>Obowiązkowe:</b> studia stacjonarne: 180 godz., studia niestacjonarne: 120 godz. <b>Dodatkowe:</b> studia stacjonarne: 180 godz.	<b>Systemy rezerwacyjne i programy specjalistyczne:</b> Optima, moduł CRM	<b>54,5 pkt.</b>
<b>WYŻSZA SZKOŁA HOTELARSTWA I GASTRONOMII W POZNANIU</b> Wydziału Turystyki i Rekreacji ul. Nieszawska 19 61-022 Poznań	<b>Specjalności na kierunku turystyka i rekreacja:</b> Hotelarstwo i gastronomia, Obsługa ruchu turystycznego, Marketing i zarządzanie w hotelarstwie, gastronomii, turystyce i rekreacji; Rekreacja ruchowa	Kolejność zgłoszeń.	<b>Krajowe:</b> renomowane obiekty hotelarskie, gastronomiczne i turystyczne. Studenci mają obowiązek odbycia 4 tygodni praktyk krajowych w ciągu 3 lat studiów licencjackich. <b>Zagraniczne:</b> renomowane obiekty hotelarskie, gastronomiczne i turystyczne. Studenci mają obowiązek odbycia 11 tygodni praktyk krajowych w ciągu 3 lat studiów licencjackich.	<b>Obowiązkowe:</b> j. angielski dla wszystkich specjalności (360 godz.), j. francuski dla specj. Hotelarstwo i gastronomia (360 godz.). J. niemiecki dla specj. Marketing i zarządzanie oraz obsługa ruchu (360 godz.). Dowlolnie wybrany język z dostępnych lektoratów (180 godzin). Język migowy (210 godzin). W ramach czesnego można uczestniczyć w dowolnej ilości lektoratów. <b>Dodatkowe:</b> j. francuski, j. niemiecki, j. hiszpański, j. włoski, j. rosyjski, j. norweski, j. szwedzki, j. grecki.	<b>Dodatkowe kursy:</b> Pilot wycieczek, Kurs rezydentów, Wychowawca kolonijny, Kursy ratownictwa – ogólne i specjalistyczne – wodne, górskie, Kurs barmański, Kurs kelnerski, Kurs haacp, Programy recepcyjne <b>Systemy rezerwacyjne i programy specjalistyczne:</b> 2 programy recepcyjne, 1 program sprzedaży-magazynowy	<b>71 pkt.</b>
<b>WIELKOPOLSKA WYŻSZA SZKOŁA TURYSTYKI I ZARZĄDZANIA W POZNANIU</b> Katedra Turystyki ul. Św. Marcin 40 61-807 Poznań	<b>Specjalności na kierunku turystyka i rekreacja:</b> Obsługa ruchu turystycznego, Turystyka kulturowa, Turystyka uzdrowskowska SPA i Wellness, Zarządzanie w turystyce, Animacja rekreacji i aktywnego wypoczynku.	kolejność zgłoszeń	<b>Krajowe:</b> ok. 30 (hotele, biura podróży, pensjonaty na terenie całego kraju). <b>Zagraniczne:</b> 3 umowy z firmami pośredniczącymi w organizacji praktyk (Grecja, USA, Cypr)	<b>Obowiązkowe:</b> studia stacjonarne 240 godz., studia niestacjonarne 160 godz.	<b>Dodatkowe kursy:</b> Pilot wycieczek, Przewodnik miejski po Poznaniu, Instruktor sportu, Wychowawca kolonijny, Recepcjonista hotelowy <b>Systemy rezerwacyjne i programy specjalistyczne:</b> Fidelio	<b>55 pkt.</b>
<b>WOJEWÓDZTWO ZACHODNIOPOMORSKIE</b>						
<b>WYŻSZA SZKOŁA EKONOMICZNO-TURYSTYCZNA W SZCZECINIE</b> al. 3 maja 1A 70-214 Szczecin	<b>Specjalności na kierunku turystyka i rekreacja:</b> usługi turystyczne hotelarstwo i gastronomia	Kolejność zgłoszeń	<b>Krajowe i zagraniczne:</b> Praktyki nie są odpłatne. 9 tygodni praktyk; Na studiach niestacjonarnych: po 1 roku – 2 tygodnie hotel, prom itp. Po 2 roku 2 tygodnie w turystyce. Hotele na Cyprze i Rodos, schroniska młodzieżowe (Niemcy), kieszonkowe 300 euro miesięcznie + zwrot kosztów dojazdu + wyżywienie i mieszkanie przy hotelu, hotele we Francji ( 2 tygodni do 3 miesięcy) kieszonkowe 250 Euro + zwrot kosztów przejazdu + wyżywienie i mieszkanie przy hotelu.	<b>Obowiązkowe:</b> j. angielski – 240 godz. (semestry 1-4), J. niemiecki – 120 godz. (semestry 1-4), j. angielski specjalistyczny – 30 godz. (semestry 5), Język niemiecki specjalistyczny – 30 godzin (semestry 5). Studia niestacjonarne: j. angielski – 144 godz. (semestry 1-4), Język niemiecki – 120 godzin (semestry 1-4), Język angielski specjalistyczny – 18 godz. (semestry 5), j. niemiecki specjalistyczny – 18 godzin (semestry 5). <b>Dodatkowe:</b> j. rosyjski specjalistyczny lub j. francuski specjalistyczny (słownictwo branżowe) – 120 godzin (semestry 2-5). <b>Certyfikaty: TELC.</b>	<b>Dodatkowe kursy:</b> animatora czasu wolnego, hotelarsko-gastronomiczny, pilota wycieczek, wychowawców kolonijnych, instruktorów rekreacji ruchowej, (fitness, kajakarstwo, aerobic), sterników motorowych, itp.	<b>55 pkt.</b>



## Ranking uczelni kształcących na kierunkach turystycznych

### SZKOŁY PUBLICZNE POSIADAJĄCE I STOPIEŃ NAUCZANIA

L.p.	Uczelnia	Siedziba	Pkt.
1	Uniwersytet Pedagogiczny im. Komisji Edukacji Narodowej w Krakowie	Kraków	81
2	PWSZ w Krośnie	Krosno	67
3	PWSZ w Sulechowie	Sulechów	58,5
4	PWSZ w Elblągu	Elbląg	44
5	PWSZ Leszno	Leszno	39,5

### SZKOŁY PUBLICZNE POSIADAJĄCE I I II STOPIEŃ NAUCZANIA

L.p.	Uczelnia	Siedziba	Pkt.
1	Uniwersytet Łódzki	Łódź	77
2	Uniwersytet im. A. Mickiewicza w Poznaniu	Poznań	76
3	Akademia Wychowania Fizycznego im. Bronisława Czecha w Krakowie	Kraków	74
4	Uniwersytet Ekonomiczny we Wrocławiu	Wrocław	73
5	Uniwersytet Rzeszowski	Rzeszów	71
6	Akademia Wychowania Fizycznego w Poznaniu	Poznań	70,5
7	Akademia Wychowania Fizycznego im. Józefa Piłsudskiego w Warszawie	Warszawa	70
8	Uniwersytet Marii Curie-Skłodowskiej w Lublinie	Lublin	66
9	PSW im. Jana Pawła II w Białej Podlaskiej	Biała Podlaska	64,5
10	AWF Gdańsk	Gdańsk	64
11	AWF we Wrocławiu	Wrocław	57,5
12	Akademia Górniczo-Hutnicza im. Stanisława Staszica	Kraków	56
13	Politechnika Białostocka	Białystok	54
14	Politechnika Opolska	Opole	54
15	Państwowa Wyższa Szkoła Ochrony Środowiska	Radom	44,5

### SZKOŁY NIEPUBLICZNE POSIADAJĄCE I STOPIEŃ NAUCZANIA

L.p.	Uczelnia	Siedziba	Pkt.
1	Wyższa Szkoła Bankowa we Wrocławiu	Wrocław	82
2	Wyższa Szkoła Gospodarki w Bydgoszczy	Bydgoszcz	75
3	Wyższa Szkoła Bankowa w Toruniu	Toruń	69,5
4	Krakowska Akademia im. Andrzeja Frycza Modrzewskiego	Kraków	62
5	Wyższa Szkoła Turystyki i Rekreacji im. M. Orłowicza	Warszawa	61,5
6	Uczelnia Vistula	Warszawa	60
7	Wyższa Szkoła Bankowa w Gdańsku	Gdańsk	56,5
8	Wyższa Szkoła Ekonomiczno-Turystyczna w Szczecinie	Szczecin	55
9	Wyższa Szkoła Handlu i Usług w Poznaniu	Poznań	54,5
10	Wyższa Szkoła Bankowa w Poznaniu Wydział Zamiejscowy w Chorzowie	Poznań / Chorzów	48

### SZKOŁY NIEPUBLICZNE POSIADAJĄCE I I II STOPIEŃ NAUCZANIA

L.p.	Uczelnia	Siedziba	Pkt.
1	Wyższa Szkoła Turystyki i Hotelarstwa w Gdańsku	Gdańsk	102
2	Wyższa Szkoła Turystyki i Ekologii w Suchoj Beskidzkiej	Sucha Beskidzka	95
3	Wyższa Szkoła Turystyki i Języków Obcych	Warszawa	78,5
4	Wyższa Szkoła Handlowa we Wrocławiu	Wrocław	74
5	Górnośląska Wyższa Szkoła Handlowa im. W. Korfanteo	Katowice	74
6	Wyższa Szkoła Hotelarstwa i Gastronomii w Poznaniu	Poznań	71
7	Wyższa Szkoła Społeczno-Przyrodnicza	Lublin	67
8	Wyższa Szkoła Gastronomii Hotelarstwa i Turystyki	Warszawa	65
9	Wielkopolska Wyższa Szkoła Turystyki i Zarządzania	Poznań	55

### ZASADY PUNKTACJI I KRYTERIA RANKINGU

Oddajemy w Państwa ręce Ranking Szkół Wyższych prowadzących zajęcia na kierunkach turystycznych. Powstał on w oparciu o przeprowadzone przez redakcję „Wiadomości Turystycznych” badania ankietowe. Pula wszystkich punktów wynosiła 115. Podzielone zostały one w następujących kategoriach: informacje ogólne (5 pkt.), przygotowanie zawodowe (55 pkt.), potencjał naukowy (35 pkt.) oraz warunki studiowania (20 pkt.).

#### Kształcenie językowe

Za kształcenie językowe można było otrzymać aż 10 punktów – 5 za język obowiązkowy i kolejne 5 za dodatkowe. Podczas oceniania języka podstawowego szczególnie nacisk położyliśmy na ilość godzin podczas toku studiów. Maksimum punktów otrzymały te szkoły, które przekroczyły 360 godzin. Tymczasem w przypadku przedmiotów dodatkowych premiowaliśmy pulę języków do wyboru. Za każdy dostępny w szkole język przyznawaliśmy 1 punkt (maks. 5). Ocenie podlegały również uprawnienia certyfikacyjne poszczególnych uczelni.

#### Umiejętności praktyczne

Zbadaliśmy również poziom praktyk. Ocenie podlegała zarówno ilość umów zawieranych z krajowymi placówkami (po 1 punkcie za każde 10 jednostek), jak i zagranicznych. W

tym drugim przypadku, podobnie jak w przypadku języków, docenialiśmy różnorodność. Za każdy kraj, do którego szkoła umożliwiała wyjazd, przyznawaliśmy 1 punkt (maks. 5 pkt.). Z umiejętnościami praktycznymi związane jest również pytanie o stosunek godzin prowadzonych przez praktyków (przedstawicieli biur podróży, hoteli, jednostek samorządowych) do reszty zajęć w toku studiów. Każde 200 godzin zajęć przeprowadzonych przez ludzi zajmujących się branżą owocowało kolejnym punktem (maks. 5 pkt.).

Pod lupę wzięliśmy również dodatkowe kursy i uprawnienia. Umożliwienie studentom zdobycia licencji pilota wycieczek lub instruktora któregoś ze sportów dawalo szansę na kolejne punkty (maks. 5). Jednak najczęściej, bo aż 10 punktów, można było zdobyć za zróżnicowaną, a przede wszystkim ciekawą, ofertę specjalizacji. Premowane były te nowatorskie i stosunkowo wąskie, dające absolwentom większą szansę na zatrudnienie. Możliwość zdobycia praktycznych umiejętności sprawdzaliśmy również poprzez ocenę laboratoriów komputerowych oraz zajęć terenowych. W pierwszym przypadku braliśmy pod uwagę liczbę specjalistycznego oprogramowania komputerowego używanego w branży turystycznej. Uznaliśmy, że to zetknięcie z używanymi w

praktyce systemami znaczy więcej niż największa nawet, lecz pusta pod względem software’u, pracownia komputerowa. Tymczasem, oceniając zajęcia terenowe, braliśmy pod uwagę ich różnorodność i liczbę. Uczelnie oferujące bogaty wybór w tej dziedzinie otrzymywały maksymalnie 5 punktów.

#### Potencjał naukowy uczelni

Trzecią część rankingu stanowiły pytania o potencjał naukowy uczelni. Przyjrzelśmy się bliżej nie tylko wykładowcom i ich osiągnięciom, lecz także postępowi studentów. Za każdego wykładowcę o stopniu doktora habilitowanego lub profesora przyznawaliśmy pół punktu (maks. 5 punktów). Oceniliśmy również liczbę publikacji kadry naukowej z ostatnich 5 lat. Świadczy ona o jej naukowym rozwoju oraz o aktywności w świecie akademickim. Za każde 100 publikacji można było otrzymać kolejny punkt. O zaangażowaniu w życie akademickie świadczy również udział w krajowych i zagranicznych konferencjach naukowych. Również w tej dziedzinie można było zdobyć 5 punktów. Każdy z nich zdobyć można było za kolejne 10 konferencji, w których brała udział kadra naukowa ocenianej placówki. Tymczasem osiągnięcia naukowe studentów oceniane były w zależności od ich rangi i liczby, wedle uznania członków Kapituły Rankingu. Punktowane były

również sesje i konferencje naukowe organizowane w roku akademickim przez jednostkę odpowiedzialną za turystykę. Uznaliśmy, że warto docenić tych, którzy sami przyczyniają się do powstawania tego typu imprez. Natomiast spośród aktywności studenckich oceniliśmy te, które funkcjonują jako zarejestrowane koła naukowe. To spośród ich członków wywodzą się najczęściej młodzi doktoranci i późniejsi współpracownicy. Każde związane z turystyką koło naukowe owocowało kolejnym punktem (maks. 5 pkt.).

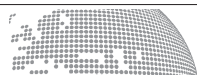
#### Warunki studiowania

Wreszcie, ostatnia część ankiety dotyczyła warunków studiowania. Jako pierwsze oceniliśmy funkcjonowanie współpracy zagranicznej. Również w tej dziedzinie można było zdobyć 5 punktów. Za każdy kraj, z którym uczelnia miała podpisaną umowę, można było otrzymać punkt. Uwagę zwróciliśmy również na wielkość grup ćwiczeniowych i seminarijnych. W zależności od ich liczby można było otrzymać od 1 do 5 punktów. Najwyżej oceniliśmy te, w których liczba słuchaczy nie przekroczyła 15 osób. Małe, kameralne grupy sprzyjają naukowej atmosferze oraz zacieśniają więzy pomiędzy wykładowcą i studentem. Jako ostatnie oceniliśmy warunki lokalowe. Przede wszystkim liczbę sal wykładowych ze stałym sprzętem audiowizualnym. W świecie

wszechobecnej techniki korzystanie z nowoczesnych metod nauczania, łączących tradycyjny wykład z prezentacjami multimedialnymi, staje się wręcz niezbędne. Oceniano również wydziałową bibliotekę: liczbę miejsc w czytelni, stanowisk komputerowych oraz przede wszystkim – ilość zbiorów drukowanych. Poprosiliśmy szkoły o zestawienie tych danych z ogólną liczbą studentów. Im mniej osób przypadło na jedno miejsce siedzące i im lepiej wyposażona była biblioteka, tym wyższą punktację otrzymywała uczelnia. Ostatnie kryterium oceny dotyczyło wyposażenia biblioteki – łącznej liczby zbiorów drukowanych, liczby prenumerowanych tytułów czasopism krajowych i zagranicznych oraz wydatków na zakupy zbiorów drukowanych. Również te dane zestawiliśmy z liczbą studentów, aby sprawdzić, czy warunki proponowane przez uczelnie są adekwatne do studenckich potrzeb.

Założyliśmy, że przygotowany przez nas ranking pozwoli porównać całą ofertę edukacyjną z zakresu turystyki i rekreacji dostępną w Polsce. Niestety, nie wszystkie szkoły, które poprosiliśmy o udostępnienie danych – odesłały nam ankietę. Niniejszy ranking prezentuje więc jedynie placówki, które zdecydowały się na uczestnictwo w tym porównaniu oferty edukacyjnej.





wssp.edu.pl

**WYŻSZA SZKOŁA SPOŁECZNO-PRZYRODNICZA im. Wincentego Pola**

**STUDIA MAGISTERSKIE (stacjonarne i niestacjonarne) TURYSTYKA I REKREACJA**

- Organizacja i zarządzanie w turystyce i rekreacji
- Hotelarstwo i Gastronomia
- Turystyka zdrowotna
- Turystyka religijna

**STUDIA LICENCJACKIE (stacjonarne i niestacjonarne) TURYSTYKA I REKREACJA**

- Organizacja i zarządzanie w turystyce i rekreacji
- Hotelarstwo i Gastronomia
- Eko-i agroturystyka
- Turystyka zdrowotna
- Turystyka religijna

Wyższa Szkoła Społeczno-Przyrodnicza im. Wincentego Pola w Lublinie  
20-816 Lublin, ul. Choiny 2  
tel. (+48 81) 740 72 40, 740 25 08  
e-mail: info@wssp.edu.pl  
www.wssp.edu.pl

Wydział Turystyki i Wychowania Fizycznego  
(81) 740-25-08  
wliwf@wssp.edu.pl

**UNIwersytet Szczeciński  
WYDZIAŁ NAUK O ZIEMI**



OFERUJEMY NASTĘPUJĄCE KIERUNKI STUDIÓW:

**TURYSTYKA I REKREACJA**

Stacjonarne i niestacjonarne studia I stopnia

- Specjalność: „Krajoznawstwo i waloryzacja turystyczna”
- Specjalność: „Organizacja i obsługa turystyki i rekreacji”

**GEOGRAFIA**

Stacjonarne studia I stopnia  
Stacjonarne studia II stopnia

- Specjalność: Geografia morza

**OCEANOGRAFIA**

Stacjonarne studia I stopnia

**GOSPODARKA PRZESTRZENNA**

Stacjonarne studia I stopnia

Stacjonarne i niestacjonarne studia II stopnia

- Specjalność: Turystyka morska i nadmorska
- Specjalność: Turystyka specjalistyczna



**STUDENCKIE KOŁA NAUKOWE**

Turystyki i rekreacji „Odkrywcy”  
Geoinformatyczne „Gisior”  
Geografów „Kroczek”  
Geologów

**ATUTY:** liczne ćwiczenia terenowe, obozy zimowe i letnie, własny kuter badawczy, dobrze wyposażone laboratoria, udział studentów w badaniach, w tym w projektach międzynarodowych (INTERREG GEUS, BALTEX, EUROSION BASYS), możliwość studiowania za granicą w programie LLP ERASMUS



UL. MICKIEWICZA 18, 70-383 SZCZECIN  
TEL. 091-444-24-00,  
TELEFON/FAKS : 091-444-24-61,  
WWW.US.SZC.PL/MAIN.PHP/WNOZ



**PWE poleca**

Adam Edward Szczepanowski  
**Markowe produkty turystyczne**

Tadeusz Jedrysiak  
Armin Mikos von Rohrscheidt  
**Militarna turystyka kulturowa**

Barbara J. Dybrowska  
**Turystyka międzynarodowa w globalnej gospodarce**

[www.pwe.com.pl](http://www.pwe.com.pl)

Państwowa Wyższa Szkoła Zawodowa w Krośnie

**Studuj i rozwijaj swoje pasje**

**TURYSTYKA I REKREACJA**  
specjalności:  
Turystyka aktywna  
Obsługa ruchu turystycznego i rekreacji

**WYCHOWANIE FIZYCZNE**  
specjalności:  
Odnowa biologiczna z gimnastyką korekcyjną  
Sportowo-instruktorska  
Edukacja zdrowotna z gimnastyką korekcyjną

Państwowa Wyższa Szkoła Zawodowa w Krośnie  
Rynek 1, 38-400 Krosno,  
tel. (13) 43 755 30, fax (13) 43 755 11

[www.pwsz.krosno.pl](http://www.pwsz.krosno.pl)





TURYSTYKA ■ ZARZĄDZANIE ■ EKONOMIA

Studia I i II stopnia

Hotelarstwo i gastronomia

Gospodarka turystyczna

Gastronomia i żywienie

Rachunkowość i podatki

Sport i rekreacja

Transport i logistyka

Turystyka i hotelarstwo

Turystyka zdrowotna

Usługi turystyczne

Zarządzanie przedsiębiorstwem

WYŻSZA SZKOŁA  
GOSPODARKI  
W BYDGOSZCZY



wszystkie drogi  
prowadzą  
do WSG!

[www.wsg.byd.pl](http://www.wsg.byd.pl)

BYDGOSZCZ ■ TORUŃ ■ INOWROCŁAW ■ MALBORK ■ SŁUPSK ■ EŁK



Wyższa Szkoła Bankowa  
we Wrocławiu



Wybierz Turystykę i Rekreację  
studia dofinansowane z UE

[www.wsb.pl](http://www.wsb.pl)

**TURYSTYKA I REKREACJA**

- Hotelarstwo
- Obsługa Ruchu Turystycznego
- Turystyka Aktywna
- Turystyka Międzynarodowa

- dwa dyplomy: polski i brytyjski
- obóz letni i zajęcia rekreacyjne
- spotkania panelowe z pracodawcami
- praktyki kierunkowe w Grecji
- staże z wynagrodzeniem dla studentów
- dodatkowe specjalistyczne kursy

STUDIUM OD

**135** zł

MIESIĘCZNIE

NAJNIŻSZE CZESNE NA DOLNYM ŚLĄSKU